



ประกาศองค์การบริหารส่วนตำบลนาโคก  
เรื่อง ประกาศใช้แผนปฏิบัติการในการป้องกันและบรรเทาสาธารณภัย พ.ศ. ๒๕๕๘

อาศัยอำนาจแห่งพระราชบัญญัติป้องกันและบรรเทาสาธารณภัย พ.ศ. ๒๕๕๐ มาตรา ๑๕ และ  
และมาตรา ๑๖ (๔) ว่าด้วยแผนปฏิบัติการในการป้องกันและบรรเทาสาธารณภัยขององค์กรปกครองส่วนท้องถิ่น  
ได้กำหนดให้องค์กรปกครองส่วนท้องถิ่นมีหน้าที่ในการป้องกันและบรรเทาสาธารณภัย โดยให้ผู้บริหารองค์กร  
ปกครองส่วนท้องถิ่นเป็นผู้อำนวยการท้องถิ่น มีหน้าที่เป็นผู้ในการป้องกันและบรรเทาสาธารณภัยในท้องถิ่นที่  
รับผิดชอบ

องค์การบริหารส่วนตำบลนาโคก ได้ดำเนินการจัดทำแผนป้องกันและบรรเทาสาธารณภัย พ.ศ.  
๒๕๕๘ เสร็จเรียบร้อยแล้ว และเพื่อให้เป็นไปตามพระราชบัญญัตินี้ดังกล่าว จึงขอประกาศใช้แผนปฏิบัติการในการ  
ป้องกันและบรรเทาสาธารณภัย พ.ศ. ๒๕๕๘ เพื่อให้เป็นแนวทางในการปฏิบัติในการป้องกันและบรรเทาสาธารณภัย  
ร่วมกับหน่วยงานต่างๆ ในพื้นที่รับผิดชอบและพื้นที่ข้างเคียงอย่างเหมาะสม และมีความสอดคล้องกับแผนป้องกัน  
และบรรเทาสาธารณภัยจังหวัด รวมถึงแผนต่างๆ ที่เกี่ยวข้องเพื่อป้องกันการเกิดสาธารณภัยที่มีผลต่อชีวิตและ  
ทรัพย์สิน

ทั้งนี้ ตั้งแต่บัดนี้เป็นต้นไป

ประกาศ ณ วันที่ ๑๔ เดือน ตุลาคม พ.ศ. ๒๕๕๘

(นายราชศักดิ์ มากสัมพันธ์)

นายกองค์การบริหารส่วนตำบลนาโคก



แผนปฏิบัติการ  
ในการป้องกันและบรรเทาสาธารณภัย  
พ.ศ. ๒๕๕๘

ของ

องค์การบริหารส่วนตำบลนาโคก  
อำเภอเมืองสมุทรสาคร จังหวัดสมุทรสาคร

# คำนำ

สาธารณสุขมีแนวโน้มเกิดขึ้นอย่างต่อเนื่องและซับซ้อนมากขึ้น การเปลี่ยนแปลงสภาพภูมิอากาศโลก ความเสื่อมโทรมของทรัพยากรธรรมชาติและสิ่งแวดล้อม รวมทั้งการเปลี่ยนแปลงทางสังคมจากสังคมชนบทไปสู่สังคมเมืองอย่างรวดเร็ว มีผลให้ประชาชนต้องเผชิญกับความเสี่ยงภัยและมีแนวโน้มที่จะได้รับอันตรายจากสาธารณสุขที่รุนแรงมากขึ้นเรื่อยๆ ทั้งภัยธรรมชาติ เช่น อุทกภัย วาตภัย ดินโคลนถล่ม ภัยหนาว และภัยจากการกระทำของมนุษย์ เช่น อัคคีภัย การรั่วไหลของสารเคมีวัตถุอันตราย

องค์กรปกครองส่วนท้องถิ่นเป็นหน่วยงานที่อยู่ใกล้ชิดกับประชาชนมากที่สุด มีบทบาท ภารกิจในการบริหารจัดการภัยพิบัติในลำดับแรก ก่อนที่หน่วยงานภายนอกจะเข้าไปให้ความช่วยเหลือ ซึ่งพระราชบัญญัติป้องกันและบรรเทาสาธารณภัย พ.ศ. ๒๕๕๐ ได้กำหนดให้องค์กรปกครองส่วนท้องถิ่นมีหน้าที่ในการป้องกันและบรรเทาสาธารณภัย โดยให้ผู้บริหารองค์กรปกครองส่วนท้องถิ่นเป็นผู้อำนวยการท้องถิ่น มีหน้าที่ในการป้องกันและบรรเทาสาธารณภัยในท้องถิ่นของตน จึงถือได้ว่าการป้องกันและบรรเทาสาธารณภัยเป็นภารกิจสำคัญขององค์กรปกครองส่วนท้องถิ่นที่จะต้องเตรียมความพร้อม และพัฒนาขีดความสามารถในการเผชิญเหตุและให้ความช่วยเหลือผู้ประสบภัยหลังจากสถานการณ์ภัยยุติ

ดังนั้น องค์การบริหารส่วนตำบลนาโคก จึงได้จัดทำแผนปฏิบัติการในการป้องกันและบรรเทาสาธารณภัยขึ้นเพื่อใช้เป็นแนวทางปฏิบัติในการป้องกันและบรรเทาสาธารณภัยร่วมกับหน่วยงานต่างๆ ในพื้นที่รับผิดชอบและพื้นที่ข้างเคียงอย่างเหมาะสมกับบริบทของพื้นที่และมีความสอดคล้องกับแผนการป้องกันและบรรเทาสาธารณภัยจังหวัดรวมถึงแผนต่างๆ ที่เกี่ยวข้องเพื่อการป้องกัน ลดผลกระทบจากการเกิดสาธารณภัยที่มีผลต่อชีวิต และทรัพย์สิน

(นายราชศักดิ์ มากสัมพันธ์)

นายกองค์การบริหารส่วนตำบลนาโคก

ผู้อำนวยการท้องถิ่น

# นิยามศัพท์

**การป้องกัน (Prevention)** หมายถึง มาตรการและกิจกรรมต่างๆ ที่กำหนดขึ้นล่วงหน้า ทั้งทางด้านโครงสร้าง (Structural Approach) และที่มิใช่ด้านโครงสร้าง (Non Structural Approach) เพื่อลดหรือควบคุมผลกระทบในทางลบจากสาธารณภัย

**การลดผลกระทบ (Mitigation)** หมายถึง กิจกรรมหรือวิธีการต่างๆ เพื่อหลีกเลี่ยงและลดผลกระทบทางลบจากสาธารณภัย และยังหมายถึงการลดและป้องกันมิให้เกิดเหตุหรือลดโอกาสที่อาจก่อให้เกิดสาธารณภัย

**การเตรียมความพร้อม (Preparedness)** หมายถึง มาตรการและกิจกรรมที่ดำเนินการล่วงหน้าก่อนเกิดสาธารณภัย เพื่อเตรียมพร้อมการจัดการในสถานการณ์ฉุกเฉิน ให้สามารถรับมือกับผลกระทบจากสาธารณภัยได้อย่างทันการณ์ และมีประสิทธิภาพ

**การจัดการในภาวะฉุกเฉิน (Emergency Management)** หมายถึง การจัดตั้งองค์กรและการบริหารจัดการด้านต่างๆ เพื่อรับมือกับสถานการณ์ฉุกเฉินทุกรูปแบบ โดยเฉพาะอย่างยิ่งการเตรียมความพร้อมรับมือและการฟื้นฟูบูรณะ

**การฟื้นฟูบูรณะ (Rehabilitation)** หมายถึง การฟื้นฟูสภาพเพื่อทำให้สิ่งที่ถูกตัดหรือได้รับความเสียหายจากสาธารณภัยได้รับการช่วยเหลือ แก้ไขให้กลับคืนสู่สภาพเดิมหรือดีกว่าเดิม รวมทั้งให้ผู้ประสบภัยสามารถดำรงชีวิตตามสภาพปกติได้โดยเร็ว

**หน่วยงานของรัฐ** หมายถึง ส่วนราชการ รัฐวิสาหกิจ องค์กรมหาชน และหน่วยงานอื่นของรัฐ แต่ไม่หมายความรวมถึงองค์กรปกครองส่วนท้องถิ่น

**องค์กรปกครองส่วนท้องถิ่น** หมายถึง องค์กรบริหารส่วนตำบล เทศบาล องค์กรบริหารส่วนจังหวัด เมืองพัทยา และองค์กรปกครองส่วนท้องถิ่นอื่นที่มีกฎหมายจัดตั้ง

**องค์กรปกครองส่วนท้องถิ่นแห่งพื้นที่** หมายถึง องค์กรบริหารส่วนตำบล เทศบาล เมืองและองค์กรปกครองส่วนท้องถิ่นอื่นที่มีกฎหมายจัดตั้ง แต่ไม่หมายรวมถึงองค์กรบริหารส่วนจังหวัด และกรุงเทพมหานคร

**ผู้บัญชาการป้องกันและบรรเทาสาธารณภัยแห่งชาติ** หมายถึง รัฐมนตรีว่าการกระทรวงมหาดไทย

**รองผู้บัญชาการป้องกันและบรรเทาสาธารณภัยแห่งชาติ** หมายถึง ปลัดกระทรวงมหาดไทย

**ผู้อำนวยการกลาง** หมายถึง อธิบดีกรมป้องกันและบรรเทาสาธารณภัย

**ผู้อำนวยการจังหวัด** หมายถึง ผู้ว่าราชการจังหวัด

**รองผู้อำนวยการจังหวัด** หมายถึง นายกองการบริหารส่วนจังหวัด

**ผู้อำนวยการอำเภอ** หมายถึง นายอำเภอ

**ผู้อำนวยการท้องถิ่น** หมายถึง นายกองการบริหารส่วนตำบล, นายกเทศมนตรี

**ผู้ช่วยผู้อำนวยการท้องถิ่น** หมายถึง ปลัดองค์กรปกครองส่วนท้องถิ่น

**เจ้าพนักงาน** หมายถึง ผู้ซึ่งได้รับแต่งตั้งให้ปฏิบัติหน้าที่ในการป้องกันและบรรเทาสาธารณภัยในพื้นที่ต่างๆ ตามพระราชบัญญัติป้องกันและบรรเทาสาธารณภัย พ.ศ. 2550

**กองอำนาจการป้องกันและบรรเทาสาธารณภัยจังหวัด** หมายถึง องค์กรปฏิบัติในการป้องกันและบรรเทาสาธารณภัยในเขตพื้นที่จังหวัด

**กองอำนวยการป้องกันและบรรเทาสาธารณภัยอำเภอ** หมายถึง องค์กรปฏิบัติในการป้องกันและบรรเทาสาธารณภัยในเขตอำเภอ และทำหน้าที่ช่วยเหลือจังหวัดในการป้องกันและบรรเทาสาธารณภัย

**กองอำนวยการป้องกันและบรรเทาสาธารณภัยท้องถิ่นแห่งพื้นที่** หมายถึง องค์กรปฏิบัติในการป้องกันและบรรเทาสาธารณภัยในเขตองค์การบริหารส่วนตำบล/เทศบาล และเป็นหน่วยเผชิญเหตุเมื่อเกิดสาธารณภัยขึ้นในพื้นที่

# สารบัญ

หน้า

คำนำ		
สารบัญ		
นิยามศัพท์		
<b>บทที่ 1</b>	<b>บทนำ</b>	
	วัตถุประสงค์	1
	แผนที่ องค์การบริหารส่วนตำบลนาโคก	3
<b>บทที่ 2</b>	<b>ข้อมูลพื้นฐานขององค์การบริหารส่วนตำบลนาโคก</b>	
	2.1 ลักษณะทางภูมิศาสตร์	4
	2.2 ประชากร	4
	2.3 ลักษณะการประกอบอาชีพ	4
	2.4 สถิติการเกิดสาธารณภัย	4
	2.5 ข้อมูลความเสี่ยงภัย	5
	2.6 การประเมินความเสี่ยงภัยขององค์การบริหารส่วนตำบลนาโคก	6
<b>บทที่ 3</b>	<b>การจัดตั้งกองอำนวยการป้องกันและบรรเทาสาธารณภัยในเขตพื้นที่</b>	
	3.1 องค์การปฏิบัติ	7
	3.2 โครงสร้างและหน้าที่ของกองอำนวยการป้องกันและบรรเทาสาธารณภัย	8
<b>บทที่ 4</b>	<b>การปฏิบัติก่อนเกิดสาธารณภัย</b>	
	4.1 วัตถุประสงค์	11
	4.2 หลักการปฏิบัติ	11
	4.2.1 การป้องกันและลดผลกระทบ	
	4.2.2 การเตรียมความพร้อม	
	4.2.3 การอพยพ	
<b>บทที่ 5</b>	<b>การปฏิบัติขณะเกิดภัย</b>	
	5.1 วัตถุประสงค์	19
	5.2 ระดับความรุนแรงของสาธารณภัย	19
	5.3 หลักการปฏิบัติ	20
	5.3.1 การเตรียมพร้อมรับสถานการณ์	20
	(1) การเฝ้าระวังและติดตามสถานการณ์	
	(2) การประเมินสถานการณ์	
	(3) การแจ้งเตือนภัย	
	5.3.2 การปฏิบัติในภาวะฉุกเฉิน	22
<b>บทที่ 6</b>	<b>การปฏิบัติหลังเกิดภัย</b>	
	6.1 วัตถุประสงค์	29
	6.2 หลักการปฏิบัติ	29
	6.3 การปฏิบัติ	29
	6.3.1 การฟื้นฟูผู้ประสบภัย	
	6.3.2 การฟื้นฟูโครงสร้างพื้นฐานและสิ่งสาธารณประโยชน์ต่างๆ	
	6.3.3 การติดตามและประเมินผล	
<b>บทที่ 7</b>	<b>การสื่อสาร</b>	34

## ภาคผนวก

- ก. แผนงาน/โครงการจัดให้มีเครื่องหมาย สัญญาณหรือสิ่งอื่นใดในการแจ้งให้ประชาชน
  - ข. ข้อมูลประชากรในพื้นที่
  - ค. ข้อมูลเศรษฐกิจที่สำคัญ
  - ฅ. สถานที่สำคัญในเขต
  - ง. บัญชีรายชื่อองค์กรสาธารณกุศล
  - จ. บัญชีเครื่องจักรกล ยานพาหนะ และเครื่องมืออุปกรณ์ที่ใช้งานป้องกันและบรรเทาสาธารณภัย  
แบบบูรณาการ
  - ฉ. รายชื่อเจ้าหน้าที่ องค์กรเครือข่าย และอาสาสมัคร
  - ช. บัญชียานพาหนะเพื่อการอพยพ
  - ซ. พื้นที่ปลอดภัยที่สามารถใช้เป็นศูนย์พักพิงชั่วคราว
  - ฌ. แบบรายงานเหตุคว้นสาธารณภัย
  - ญ. องค์กรปฏิบัติในศูนย์อำนวยการเฉพาะกิจ
  - ฎ. แบบรายงานสถานการณ์ภัย
  - ฏ. หนังสือรับรองผู้ประสบภัย
-

## สารบัญแผนภูมิ

		หน้า	
แผนภูมิที่	3.1	โครงสร้างการบังคับบัญชาการของกองอำนาจการป้องกันและ บรรเทาสาธารณภัยในเขตพื้นที่	7
แผนภูมิที่	3.2	โครงสร้างกองอำนาจการป้องกันและบรรเทาสาธารณภัย องค์การบริหารส่วนตำบลนาโคก	9
แผนภูมิที่	5.1	โครงสร้างศูนย์บัญชาการเหตุการณ์	23
แผนภูมิที่	7.1	การสื่อสารของกองอำนาจการป้องกันและบรรเทาสาธารณภัย องค์การบริหารส่วนตำบลนาโคก	35

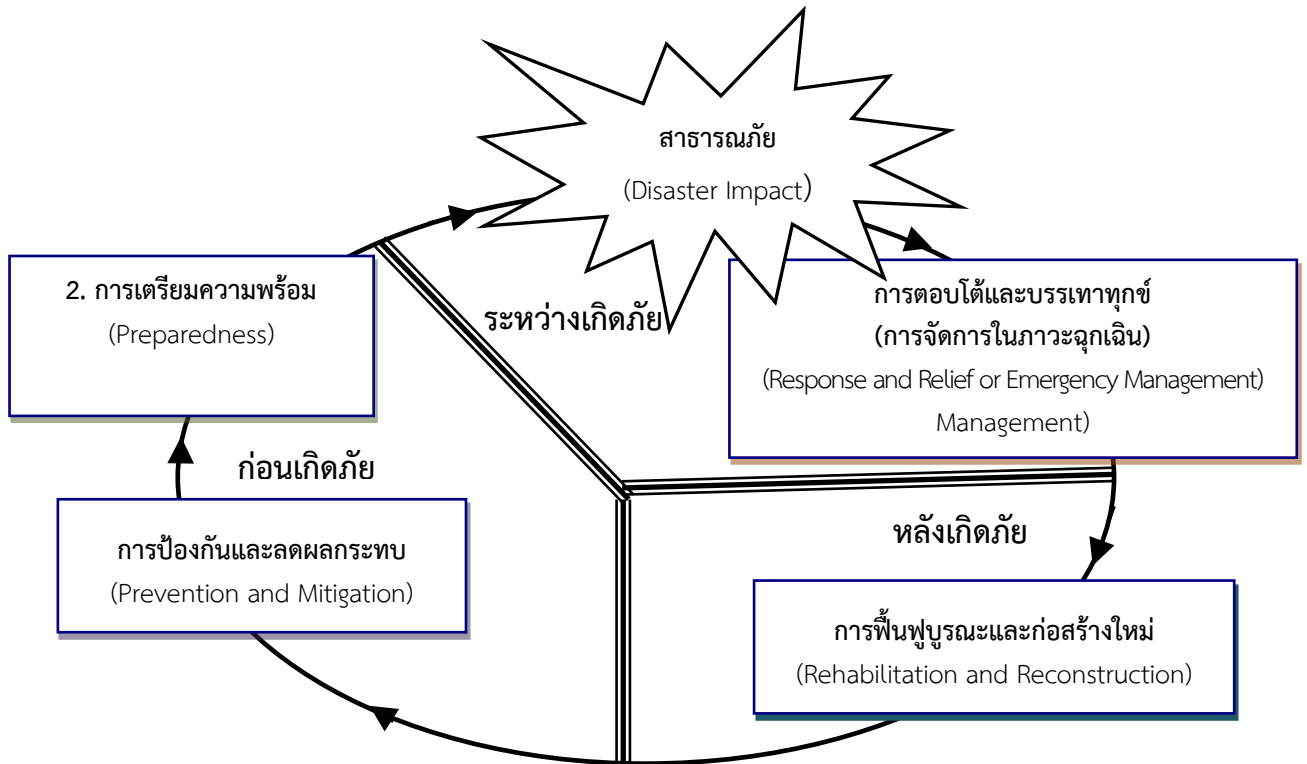


# บทที่ 1 บทนำ

ในปัจจุบันสถานการณ์สาธารณภัยหรือภัยพิบัติทางธรรมชาติ เช่น อุทกภัย ดินโคลนถล่ม แผ่นดินไหว พายุฤดูร้อนที่เกิดขึ้น มีความถี่และความรุนแรงมากขึ้น ภัยพิบัติดังกล่าวมีปัจจัยหลักมาจากการกระทำของมนุษย์ เช่น การตัดไม้ การใช้ทรัพยากรธรรมชาติอย่างฟุ่มเฟือย การขยายตัวของชุมชนเมือง และภาคอุตสาหกรรมที่ทำลายสิ่งแวดล้อม เป็นสาเหตุที่ทำให้โลกมีการเปลี่ยนแปลงสภาพภูมิอากาศ เกิดสภาพอากาศแปรปรวน ร้อนจัด และอากาศที่หนาวจัด หรือเกิดฝนตกในปริมาณมากเป็นเวลานานส่งผลให้เกิดน้ำท่วมหนัก และแผ่นดินถล่ม ดังที่เกิดขึ้นในพื้นที่จังหวัดทางภาคใต้ของประเทศไทย ซึ่งภัยพิบัติดังกล่าวได้ส่งผลกระทบต่อชีวิตความเป็นอยู่และสร้างความเสียหายแก่ทรัพย์สินของประชาชน ชุมชน และของรัฐ

การบริหารจัดการสาธารณภัยอย่างมีประสิทธิภาพเพื่อสร้างความปลอดภัยในชีวิตและทรัพย์สินของประชาชนและของรัฐจึงจำเป็นต้องมีการปฏิบัติอย่างเชื่อมโยงกันตามวัฏจักรการบริหารจัดการสาธารณภัย ตั้งแต่ระยะก่อนเกิดภัย ระหว่างเกิดภัย และหลังเกิดภัย ตามแผนภูมิที่ 1 ประกอบด้วย การป้องกันและลดผลกระทบ การเตรียมความพร้อม การบริหารจัดการในภาวะฉุกเฉิน และการจัดการหลังเกิดภัย

## แผนภูมิที่ 1 : วัฏจักรการบริหารจัดการสาธารณภัย (Disaster Management Cycle)



ที่มา : แผนการป้องกันและบรรเทาสาธารณภัยแห่งชาติ พ.ศ. 2553 – 2558  
คณะกรรมการป้องกันและบรรเทาสาธารณภัยแห่งชาติ

### 1.1 วัตถุประสงค์

- 1) เพื่อสร้างเสริมความรู้ ความเข้าใจ และความตระหนักเกี่ยวกับสาธารณภัยให้แก่ประชาชนและชุมชน
- 2) เพื่อให้ประชาชนและชุมชนเข้ามามีส่วนร่วมในการจัดทำแผนฯ มีการเตรียมความพร้อมและมีความเชื่อมั่นในการป้องกันและบรรเทาสาธารณภัยในชุมชนของตนเอง

3) เพื่อพัฒนาขีดความสามารถด้านการป้องกันและบรรเทาสาธารณภัยให้มีประสิทธิภาพ สามารถลดความสูญเสียที่เกิดจากภัยพิบัติให้เหลือน้อยที่สุด

4) เพื่อให้ประชาชนที่ประสบภัยได้รับการช่วยเหลือฟื้นฟูอย่างทั่วถึงและทันเวลา

5) เพื่อบูรณาการระบบการสั่งการในการป้องกันและบรรเทาสาธารณภัยอย่างมีประสิทธิภาพ

6) เพื่อสร้างระบบบริหารจัดการสาธารณภัยที่ดี และสอดคล้องกับวิถีจักรการเกิดภัย

## 1.2 แหล่งที่มาของงบประมาณ

### 1.2.1 ภาวะปกติ

องค์การบริหารส่วนตำบลนาโคก ได้จัดทำกรอบการจัดสรรงบประมาณรายจ่ายประจำปีงบประมาณ พ.ศ.2558 ด้านการป้องกันและบรรเทาสาธารณภัย ดังนี้

(1) กำหนดให้มีแผนและขั้นตอนขององค์กรปกครองส่วนท้องถิ่นในการจัดให้มีเครื่องหมายสัญญาณ หรือสิ่งอื่นใดในการแจ้งให้ประชาชนได้ทราบถึงการเกิดหรือจะเกิดสาธารณภัย

(2) กำหนดให้มีแผนและขั้นตอนในการจัดหาวัสดุอุปกรณ์ เครื่องมือเครื่องใช้ และยานพาหนะเพื่อใช้ในการป้องกันและบรรเทาสาธารณภัยขององค์กรปกครองส่วนท้องถิ่น

ฯลฯ

รายละเอียดตาม ภาคผนวก ก (แผนงาน/โครงการในการป้องกันและบรรเทาสาธารณภัยขององค์กรปกครองส่วนท้องถิ่น )

### 1.2.2 ภาวะฉุกเฉิน

(1) ใช้งบประมาณรายจ่ายประจำปีงบประมาณ พ.ศ.2558 ขององค์การบริหารส่วนตำบลนาโคก

(2) ใช้จ่ายเงินสะสม ตามระเบียบกระทรวงมหาดไทยว่าด้วยการรับเงิน การเบิกจ่ายเงิน การฝากเงิน การเก็บรักษาเงิน และการตรวจเงินขององค์กรปกครองส่วนท้องถิ่น พ.ศ.2547 และที่แก้ไขเพิ่มเติมฉบับที่ 2 (พ.ศ.2548)

(3) ใช้เงินอุดหนุนเฉพาะกิจ จากงบประมาณขององค์กรปกครองส่วนท้องถิ่นตามระเบียบกระทรวงมหาดไทยว่าด้วยวิธีการงบประมาณขององค์กรปกครองส่วนท้องถิ่น พ.ศ.2541 และหลักเกณฑ์ว่าด้วยการตั้งงบประมาณเพื่อการช่วยเหลือประชาชนตามอำนาจ หน้าที่ขององค์การบริหารส่วนจังหวัด เทศบาล และองค์การบริหารส่วนตำบล พ.ศ.2543

ในการป้องกันและแก้ไขปัญหาสาธารณภัยเพื่อลดความสูญเสียและความเสียหายทั้งชีวิตและทรัพย์สินของประชาชนและของรัฐ

ในกรณีที่องค์กรปกครองส่วนท้องถิ่นพื้นที่ติดต่อกับหรือใกล้เคียงกับองค์การบริหารส่วนตำบลนาโคก ได้สนับสนุนการป้องกันและบรรเทาสาธารณภัยที่เกิดขึ้นในพื้นที่ให้ใช้งบประมาณขององค์การบริหารส่วนตำบลนาโคก

เมื่อมีความจำเป็นต้องได้รับความช่วยเหลือจากเจ้าหน้าที่หรือหน่วยงานของรัฐที่อยู่นอกเขตองค์กรปกครองส่วนท้องถิ่นแห่งพื้นที่ของตน ให้ผู้อำนวยการท้องถิ่นแจ้งผู้อำนวยการอำเภอหรือผู้อำนวยการจังหวัดแล้วแต่กรณี เพื่อสั่งการโดยเร็วต่อไป

แผนที่แสดงขอบเขตพื้นที่ความรับผิดชอบขององค์กรปกครองส่วนท้องถิ่น พื้นที่เสี่ยงภัย และพื้นที่ปลอดภัย



มาตราส่วน 1: .....

## บทที่ 2

### ข้อมูลพื้นฐานขององค์การบริหารส่วนตำบลนาโคก

#### 21. ลักษณะทางภูมิศาสตร์

องค์การบริหารส่วนตำบลนาโคก ตำบลนาโคก อำเภอเมืองสมุทรสาคร จังหวัดสมุทรสาคร ตั้งอยู่ทางทิศตะวันตก อยู่ห่างจากที่ว่าการอำเภอเมืองสมุทรสาครประมาณ 23 กิโลเมตร และห่างจากตัวจังหวัดสมุทรสาครประมาณ 24 กิโลเมตร โดยมีถนนพระราม 2 เป็นเส้นทางหลัก เหนือระดับน้ำทะเล 1.00 – 2.00 เมตร มีเนื้อที่ประมาณ 40 ตารางกิโลเมตร หรือ ประมาณ 25,000 ไร่ มีลักษณะสภาพพื้นที่เป็นที่ราบลุ่ม บางพื้นที่เป็นที่น้ำท่วมถึง พื้นที่ส่วนใหญ่ใช้ในการทำนาเกลือ ทำบ่อกุ้ง บ่อปลา มีอาณาเขตติดต่อดังนี้

ทิศเหนือ	ติดต่อกับ	ตำบลโรงเข้ อำเภอบ้านแพ้ว จังหวัดสมุทรสาคร
ทิศใต้	ติดต่อกับ	ทะเลอ่าวไทย
ทิศตะวันตก	ติดต่อกับ	ตำบลกาหลง อำเภอเมืองฯ จังหวัดสมุทรสาคร
ทิศตะวันออก	ติดต่อกับ	ตำบลบางแก้ว ตำบลลาดใหญ่ อำเภอเมืองฯ จังหวัดสมุทรสาคร

#### 22. ประชากร

2.2.1 จำนวนประชากรและความหนาแน่นประชากร จากข้อมูลของสำนักทะเบียนราษฎร์ของอำเภอเมืองสมุทรสาคร ณ เดือนกรกฎาคม พ.ศ.2558 พบว่าองค์การบริหารส่วนตำบลนาโคก มีจำนวนประชากรทั้งสิ้น 3,730 คน จำแนกเป็นชาย 1,806 คน หญิง 1,924 คน มีความหนาแน่นเฉลี่ย 93 คนต่อตารางกิโลเมตร มีจำนวนครัวเรือนทั้งสิ้น 1,146 ครัวเรือน โดยมีประชากรกลุ่มเสี่ยงภัยที่ต้องได้รับการช่วยเหลือเป็นพิเศษ และอพยพเป็นอันดับแรก จำนวน 644 คน

\* จำนวนประชากร และประชากรกลุ่มเสี่ยงภัย รายละเอียดภาคผนวก ข

#### 2.3. ลักษณะการประกอบอาชีพ

2.3.1 ประชาชนร้อยละ 90 ขององค์การบริหารส่วนตำบลนาโคก ประกอบอาชีพ ทำนาเกลือ ทั้งนี้เนื่องจากสภาพภูมิศาสตร์ที่เหมาะสมกับ นาเกลือ ทำบ่อกุ้ง บ่อปลา

เฉลี่ยรายได้ประชากรต่อหัวต่อปี/ 7,665 บาท

\* ข้อมูล ด้านการเกษตร ด้านปศุสัตว์ ด้านประมง รายละเอียดภาคผนวก ค

2.4 สถิติการเกิดสาธารณภัยของ องค์การบริหารส่วนตำบลนาโคก ประวัติการเกิดภัยเรียงตามระดับความรุนแรงของภัยจากมากไปหาน้อย

#### 2.4.1 อุทกภัย

วัน เดือน ปี ที่เกิดภัย	สาเหตุการเกิดภัย	พื้นที่ประสบภัย (ชุมชน/หมู่ที่)	จำนวน ครัวเรือน ที่ประสบภัย	เสียชีวิต (คน)	สูญหาย (คน)	บาดเจ็บ (คน)	มูลค่าความ เสียหาย (บาท)
-	-	-	-	-	-	-	-
-	-	-	-	-	-	-	-
-	-	-	-	-	-	-	-

(ที่มา : องค์การบริหารส่วนตำบลนาโคก ข้อมูล ณ วันที่ 30 เดือน กรกฎาคม พ.ศ.2558)

#### 2.4.2 วัสดุ

วัน เดือน ปี ที่เกิดภัย	สาเหตุการเกิดภัย	พื้นที่ประสบภัย (ชุมชน/หมู่ที่)	จำนวนบ้านเรือน เสียหายทั้งหมด (หลัง)	จำนวนบ้านเรือน เสียหายบางส่วน (หลัง)	มูลค่าความ เสียหาย (บาท)
2 เม.ย.2556	ฝนตกหนักและพายุพัด	2 , 3	-	3	-
-	-	-	-	-	-

(ที่มา : องค์การบริหารส่วนตำบลนาโคก ข้อมูล ณ วันที่ 9 เดือน มิถุนายน พ.ศ.2558)

#### 2.4.3 ภัยแล้ง

วัน เดือน ปี ที่เกิดภัย	สาเหตุการเกิดภัย	พื้นที่ประสบภัย (ชุมชน/หมู่ที่)	จำนวนครัวเรือน ที่ประสบภัย	พื้นที่การเกษตร เสียหาย (ไร่)	จำนวนสัตว์ ที่ได้รับผลกระทบ (ตัว)
-	-	-	-	-	-
-	-	-	-	-	-

(ที่มา : องค์การบริหารส่วนตำบลนาโคก ข้อมูล ณ วันที่ 9 เดือน มิถุนายน พ.ศ.2558)

#### 2.4.4 อัคคีภัย

วัน เดือน ปี ที่เกิดภัย	สาเหตุการ เกิดภัย	พื้นที่ประสบภัย (ชุมชน/หมู่ที่)	จำนวนครัวเรือน ที่ประสบภัย	เสียชีวิต (คน)	บาดเจ็บ (คน)	มูลค่า ความเสียหาย (บาท)
-	-	-	-	-	-	-
-	-	-	-	-	-	-
-	-	-	-	-	-	-

(ที่มา : องค์การบริหารส่วนตำบลนาโคก ข้อมูล ณ วันที่ 9 เดือน มิถุนายน พ.ศ.2558)

#### 2.5 ข้อมูลความเสี่ยงภัย พื้นที่เสี่ยงภัย

ที่	หมู่บ้านชุมชน/	ลักษณะทางกายภาพ	ประเภทภัยที่เกิดขึ้นบ่อยครั้ง/ คาดว่าจะเกิดขึ้น
1	1 , 2 , 3 , 4 , 5 , 6	มีฝนตกหนัก พายุพัดรุนแรง	วัสดุ
2	2 , 3	เป็นชุมชนหนาแน่น	อัคคีภัย
3	1 , 2 , 3 , 6	เป็นที่ราบลุ่ม ใกล้แหล่งน้ำ	อุทกภัย
4	1 , 2 , 3 , 6	แหล่งโรงงานอุตสาหกรรม	ภัยจากสารเคมี
5	4 , 5	ติดริมฝั่งทะเล	Storm Surge , คลื่นซึนามิ
6	1 , 2 , 3 , 4 , 5 , 6	ได้รับอิทธิพลจากลมมรสุม	ภัยหนาว

## 2.6 การประเมินความเสี่ยงภัยขององค์การบริหารส่วนตำบลนาโคก

จากข้อมูลสำคัญดังกล่าวเบื้องต้น ทำให้องค์การบริหารส่วนตำบลนาโคก มีความเสี่ยงต่อการเกิดสาธารณภัย ดังนี้ (เรียงจากความเสียหายมากไปหาน้อยตามลำดับ)

ลำดับที่	ประเภทของภัย	ลักษณะของการเกิดภัย
1	วาตภัย	มีฝนตกหนัก พายุพัดรุนแรง
2	อัคคีภัย	บ้านเรือนส่วนใหญ่มีลักษณะเป็นไม้ และอยู่กันหนาแน่น
3	อุทกภัย	เป็นที่ราบรุ่ม ไกล้แม่น้ำ
4	สารเคมี	โรงงานปล่อยสารพิษ
5	Storm Surge , คลื่นซึนามิ	ติดริมฝั่งทะเล
6	ภัยหนาว	ได้รับอิทธิพลจากลมมรสุม

จากความเสี่ยงต่อภัยพิบัติ ดังกล่าวข้างต้น ส่งผลกระทบต่อชีวิตและทรัพย์สินของประชาชนและของรัฐ ดังนั้นองค์การบริหารส่วนตำบลนาโคก จึงจัดทำแผนปฏิบัติการในการป้องกันและบรรเทาสาธารณภัย องค์การบริหารส่วนตำบลนาโคก พ.ศ. 2558 ขึ้นเพื่อป้องกันการสูญเสียชีวิต/ทรัพย์สินและบรรเทาความเดือดร้อนให้กับผู้ประสบภัย

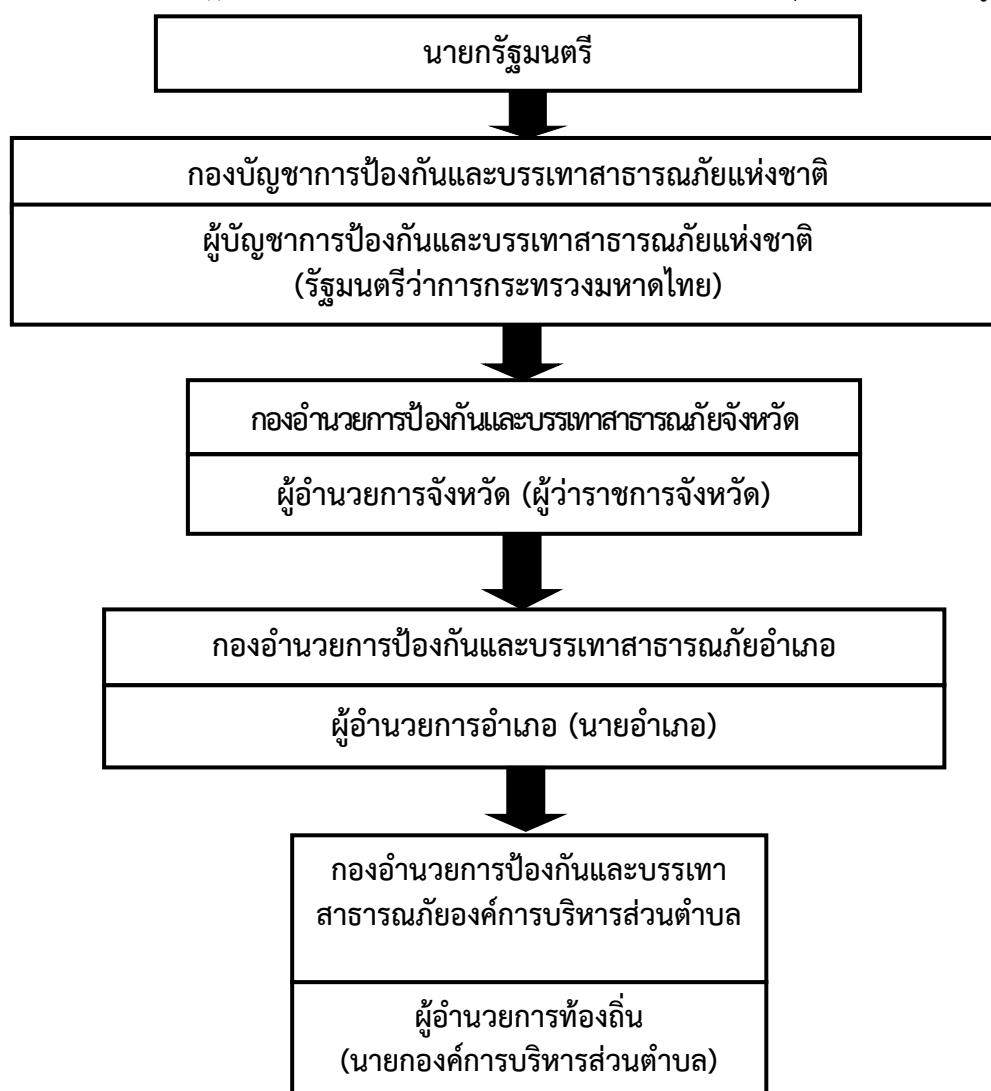
**หมายเหตุ :** ให้ อปท. พิจารณาประเมินความเสี่ยงของภัยจากความถี่การเกิดของภัย การจัดลำดับความเสี่ยงภัยควรเน้นที่ความเสี่ยงสูงและปานกลาง โดยอาศัยข้อมูลจาก ลักษณะทางภูมิศาสตร์ เศรษฐกิจ สังคม การเกิดภัยในอดีต ศักยภาพในการตอบโต้ภัย รวมทั้ง ประเภทของภัย ความรุนแรง และพื้นที่ที่ได้รับผลกระทบด้วย

### บทที่ 3

## การจัดตั้งกองอำนวยการป้องกันและบรรเทาสาธารณภัยในเขตพื้นที่

### 3.1 องค์กรปฏิบัติ

กองอำนวยการป้องกันและบรรเทาสาธารณภัยองค์การบริหารส่วนตำบลนาโคก เป็นองค์กรหลักในการบริหารจัดการสาธารณภัยในเขตพื้นที่ความรับผิดชอบ มีภารกิจในการอำนวยการป้องกันและบรรเทาสาธารณภัย รวมถึงควบคุมการปฏิบัติงาน ประสานการปฏิบัติกับภาคเอกชนและส่วนราชการหน่วยงานที่เกี่ยวข้องทำหน้าที่เป็นหน่วยงานของผู้อำนวยการท้องถิ่น และให้มีที่ทำการ โดยให้ใช้ที่ทำการสำนักงานองค์การบริหารส่วนตำบลนาโคก เป็นสำนักงานของผู้อำนวยการฯ มีนายกององค์การบริหารส่วนตำบลนาโคก เป็นผู้อำนวยการ ปลัดองค์การบริหารส่วนตำบลนาโคกเป็นผู้ช่วยผู้อำนวยการ กำนัน ผู้ใหญ่บ้าน และภาคเอกชนในพื้นที่ร่วมปฏิบัติงานในกองอำนวยการป้องกันและบรรเทาสาธารณภัย รับผิดชอบในการป้องกันและบรรเทาสาธารณภัย ในองค์การบริหารส่วนตำบลนาโคก เป็นหน่วยเผชิญเหตุเมื่อเกิดภัยพิบัติขึ้นในพื้นที่ โดยเชื่อมโยงการบังคับบัญชาและการปฏิบัติกับกองอำนวยการป้องกันและบรรเทาสาธารณภัยทุกระดับตามแผนภูมิที่ 2



แผนภูมิที่ 2 : โครงสร้างสายการบังคับบัญชาของกองบัญชาการป้องกันและบรรเทาสาธารณภัยแห่งชาติ และกองอำนวยการป้องกันและบรรเทาสาธารณภัยในเขตพื้นที่

### 3.2 ภารกิจของกองอำนาจการป้องกันและบรรเทาสาธารณภัยองค์การบริหารส่วนตำบลนาโคก

(1) อำนาจการ ควบคุม กำกับดูแลการปฏิบัติงาน และประสานการปฏิบัติเกี่ยวกับการดำเนินการป้องกันและบรรเทาสาธารณภัยในเขตพื้นที่

(2) สนับสนุนกองอำนาจการป้องกันและบรรเทาสาธารณภัยองค์การปกครองส่วนท้องถิ่นซึ่งมีพื้นที่ติดต่อ หรือใกล้เคียง หรือเขตพื้นที่อื่นเมื่อได้รับการร้องขอ

(3) ประสานกับส่วนราชการและหน่วยงานที่เกี่ยวข้องในเขตพื้นที่ที่รับผิดชอบ รวมทั้งประสานความร่วมมือกับภาคเอกชนในการปฏิบัติการป้องกันและบรรเทาสาธารณภัยทุกชั้นตอน

เมื่อคาดว่าจะเกิดหรือเกิดสาธารณภัยขึ้นในพื้นที่ใด ให้กองอำนาจการป้องกันและบรรเทาสาธารณภัยเขตพื้นที่เข้าควบคุมสถานการณ์ ปฏิบัติหน้าที่เพื่อช่วยเหลือประชาชนในพื้นที่โดยเร็ว และรายงานให้ผู้อำนวยการอำเภอทราบทันที

### 3.3 โครงสร้างและหน้าที่ของกองอำนาจการป้องกันและบรรเทาสาธารณภัยองค์การบริหารส่วนตำบลนาโคก

3.3.1. โครงสร้างกองอำนาจการป้องกันและบรรเทาสาธารณภัยองค์การบริหารส่วนตำบลนาโคก ประกอบด้วย 5 ฝ่าย ได้แก่

- (1) ฝ่ายอำนาจการ
- (2) ฝ่ายแผนและโครงการ
- (3) ฝ่ายป้องกันและปฏิบัติการ/สื่อสาร
- (4) ฝ่ายฟื้นฟูบูรณะ
- (5) ฝ่ายประชาสัมพันธ์

หมายเหตุ : จำนวนและชื่อของฝ่ายต่างๆ สามารถปรับเปลี่ยนได้ตามความเหมาะสม เพื่อกำหนดหน้าที่ความรับผิดชอบของเจ้าหน้าที่ให้ครอบคลุมภารกิจตามแผนปฏิบัติการฯ ทั้งนี้ในแต่ละฝ่ายควรมีทั้งเจ้าหน้าที่ของ อปทเอง และจากหน่วยงานภายนอกด้วย .



**กองอำนวยการป้องกันและบรรเทาสาธารณภัย องค์การบริหารส่วนตำบลนาโคก**  
**นายกองค์การบริหารส่วนตำบลนาโคก เป็นผู้อำนวยการฯ**



แผนภูมิที่ 3 : โครงสร้างกองอำนวยการป้องกันและบรรเทาสาธารณภัย

## บทที่ 4

### การปฏิบัติก่อนเกิดสาธารณภัย

#### 41. วัตถุประสงค์

เพื่อป้องกันลดผลกระทบ และเตรียมความพร้อมด้านทรัพยากร ระบบการปฏิบัติการ การแจ้งเตือนภัยเพื่อรองรับสถานการณ์ภัยพิบัติที่อาจเกิดขึ้นในพื้นที่ความรับผิดชอบ

#### 42. หลักการปฏิบัติ

ให้องค์การบริหารส่วนตำบลนาโคกและหน่วยงานที่เกี่ยวข้องจัดเตรียมและจัดหาทรัพยากรที่จำเป็นเพื่อการป้องกันและบรรเทาสาธารณภัยให้เหมาะสมกับการประเมินความเสี่ยงและความอ่อนแอของพื้นที่ รวมทั้งการวางแผนทางการปฏิบัติการให้พร้อมเผชิญสาธารณภัยและดำเนินการฝึกซ้อมตามแผนที่กำหนดอย่างสม่ำเสมอ เพื่อให้ทุกภาคส่วนในเขตพื้นที่องค์การบริหารส่วนตำบลนาโคกเกิดความพร้อมในทุกด้าน

หลักการปฏิบัติ	แนวทางปฏิบัติ	ผู้รับผิดชอบ
<b>1. การป้องกันและลดผลกระทบ</b> 1.1 การวิเคราะห์ความเสี่ยงภัย	(1) ประเมินความเสี่ยงภัยและความอ่อนแอในเขตพื้นที่ โดยพิจารณาจากข้อมูลสถิติการเกิดภัยและจากการวิเคราะห์ข้อมูลสภาพแวดล้อมต่างๆ จัดทำแผนที่เสี่ยงภัย แยกตาม (2) ประเภทภัย	<ul style="list-style-type: none"><li>➢ สำนักงานปลัด(ผู้รับผิดชอบหลัก)</li><li>➢ กองช่าง</li><li>➢ ฝ่ายนโยบายและแผน</li><li>➢ กำนัน/ผู้ใหญ่บ้าน/ผู้นำชุมชน</li><li>➢ อปพร./อสม./อาสาสมัครต่างๆ</li></ul>
1.2 การเตรียมการด้านฐานข้อมูลและระบบสารสนเทศ	(1)1 จัดทำฐานข้อมูลเพื่อสนับสนุนการบริหารจัดการสาธารณภัย เช่น เครื่องจักรกล วัสดุ อุปกรณ์เพื่อการป้องกันและบรรเทาสาธารณภัย ข้อมูลพื้นที่เสี่ยงภัย สถิติการเกิดภัยพื้นที่และความรุนแรงของภัย และกำหนดให้มีเจ้าหน้าที่ ผู้รวบรวมข้อมูล บันทึกเหตุการณ์ที่เกี่ยวข้องกับภัยพิบัติในพื้นที่ เช่น ภาพถ่าย เป็นต้น (2)พัฒนาระบบเชื่อมโยงข้อมูลด้านสาธารณภัยระหว่างหน่วยงานให้มีประสิทธิภาพและสามารถใช้งานได้ร่วมกัน (3) ส่งเสริมการขึ้นทะเบียนเกษตรกร ด้านพืช ด้านปศุสัตว์ และด้านประมง และใช้เป็นข้อมูลเพื่อการอพยพและสงเคราะห์ผู้ประสบภัย	<ul style="list-style-type: none"><li>➢ สำนักงานปลัด(ผู้รับผิดชอบหลัก)</li><li>➢ ฝ่ายนโยบายและแผน</li><li>➢ กองสาธารณสุขและสิ่งแวดล้อม</li></ul>

หลักการปฏิบัติ	แนวทางปฏิบัติ	ผู้รับผิดชอบ
<p>1.3 การเตรียมการป้องกันด้านโครงสร้างและเครื่องหมายสัญญาณเตือนภัย</p>	<p>(1)ปรับปรุงและจัดหาพื้นที่รองรับน้ำและกักเก็บน้ำ</p> <p>(2)ก่อสร้างกำแพง พังกัน หรือรอดักตะกอน ทำฝายชะลอน้ำ กำแพงกันคลื่น เพื่อลดความรุนแรงและป้องกันความเสียหายแก่สถานที่สำคัญ ในพื้นที่ (ภาคผนวก ข)หรือการสูญเสียพื้นดินจากการกัดเซาะชายฝั่งของทะเล แม่น้ำและแหล่งน้ำ</p> <p>(3)ปรับปรุงสถานที่เพื่อเป็นสถานที่หลบภัยชั่วคราว สำหรับพื้นที่ที่การอพยพหนีภัยทำได้ยากหรือไม่มีพื้นที่หลบภัยที่เหมาะสม เพื่อเตรียมการอพยพไปยังสถานที่รองรับการอพยพต่อไป</p> <p>(4)ปรับปรุงเส้นทางเพื่อ/ก่อสร้างการส่งกำลังบำรุงหรือเส้นทางไปสถานที่หลบภัยให้ใช้การได้ตลอดเวลา</p> <p>(5)จัดเตรียมระบบการแจ้งข่าวภัยระบบเตือนภัย ป้ายเตือนภัย ป้ายเส้นทางหนีภัยรวมทั้งสัญญาณเตือนภัยรูปแบบต่างๆ เพื่อแจ้งเตือนภัยให้ประชาชนและเจ้าหน้าที่ได้รับทราบล่วงหน้า</p>	<ul style="list-style-type: none"> <li>➤ กองช่างและสำนักงานปลัด (ผู้รับผิดชอบหลัก)</li> <li>➤ กำหนดผู้นำชุมชน/ผู้ใหญ่บ้าน/</li> <li>➤ อปพร./อสม./อาสาสมัครต่างๆ</li> </ul>
<p><b>2. การเตรียมความพร้อม</b></p>		
<p>2.1 ด้านการจัดระบบปฏิบัติการฉุกเฉิน</p>	<p>(1) จัดทำคู่มือการตอบโต้สาธารณภัยและจัดทำแผนเผชิญเหตุ และมีการฝึกซ้อมแผนเป็นประจำทุกปี โดยเฉพาะในพื้นที่ที่เคยประสบภัย</p> <p>(2)จัดเตรียมระบบการติดต่อสื่อสารหลัก สื่อสารรอง และสื่อสารสำรองรวมทั้งกำหนดช่องความถี่กลางด้านสาธารณภัย และมีการฝึกซ้อมการอำนวยความสะดวกสื่อสารอย่างสม่ำเสมอ</p> <p>(3)จัดเตรียมเส้นทางอพยพ สถานที่ปลอดภัยสำหรับคนสัตว์เลี้ยง และ</p>	<ul style="list-style-type: none"> <li>➤ สำนักงานปลัด(ผู้รับผิดชอบหลัก)</li> <li>➤ ฝ่ายนโยบายและแผน</li> <li>➤ กองช่าง</li> <li>➤ ตำรวจ</li> <li>➤ กำหนดผู้นำชุมชน/ผู้ใหญ่บ้าน/</li> <li>➤ อปพร./อสม./อาสาสมัครต่างๆ</li> </ul>

หลักการปฏิบัติ	แนวทางปฏิบัติ	ผู้รับผิดชอบ
	<p>ปศุสัตว์ รวมทั้งพื้นที่รองรับการดูแลรักษาพยาบาลผู้บาดเจ็บ</p> <p>(4) จัดเตรียมทะเบียนรายการสิ่งของจำเป็น เช่น อาหาร เวชภัณฑ์ และอุปกรณ์เครื่องใช้ต่างๆที่จำเป็นต่อการดำรงชีวิต</p> <p>(5) กำหนดมาตรการการรักษาความปลอดภัย ความสงบเรียบร้อย การควบคุม การจัดการจราจรและเส้นทางการสัญจร รวมทั้งกำหนดจุด ขึ้น ลง ยานพาหนะภายในเขตพื้นที่ประสบภัย</p> <p>(6) จัดระบบการสงเคราะห์ผู้ประสบภัย และการดูแลสิ่งของบริจาค</p> <p>(7) จัดทำและปรับปรุงบัญชีรายชื่อคนที่ต้องช่วยเหลือเป็นกรณีพิเศษ</p>	
<p>2.2 ด้านการส่งเสริมการให้ความรู้ และสร้างความตระหนักเรื่อง การป้องกันและบรรเทาสาธารณภัย</p>	<p>(1) สนับสนุนการใช้สื่อประชาสัมพันธ์ ด้านสาธารณภัยในการรณรงค์ ประชาสัมพันธ์เพื่อปลูกฝังจิตสำนึก และวัฒนธรรมความปลอดภัยอย่างต่อเนื่อง</p> <p>(2) จัดให้มีกิจกรรมเพื่อการอนุรักษ์พื้นที่พุทธรักษากรรมชาติและสิ่งแวดล้อม และเผยแพร่ ความรู้ ความเข้าใจแก่ประชาชน เช่น การปลูกป่า ป่าชายเลน การใช้หญ้าแฝกเพื่อการอนุรักษ์ดินและน้ำ</p> <p>(3) พัฒนารูปแบบและเนื้อหาการรณรงค์ประชาสัมพันธ์ให้ชัดเจนเข้าใจง่าย เหมาะสม เข้าถึงกลุ่มเป้าหมาย แต่ละกลุ่ม</p> <p>(4) ส่งเสริมและสนับสนุนให้องค์กรเครือข่ายในการป้องกันและบรรเทาสาธารณภัยทุกภาคส่วน ทั้งภาครัฐ ภาคเอกชน และอาสาสมัครต่างๆ มีส่วนร่วมในการรณรงค์ในเรื่องความปลอดภัยอย่างต่อเนื่อง</p>	<ul style="list-style-type: none"> <li>➢ สำนักงานปลัด(ผู้รับผิดชอบหลัก)</li> <li>➢ ฝ่ายนโยบายและแผน</li> <li>➢ กำนันผู้นำชุมชน/ผู้ใหญ่บ้าน/</li> <li>➢ อปพร./อสม./อาสาสมัครต่างๆ</li> </ul>

หลักการปฏิบัติ	แนวทางปฏิบัติ	ผู้รับผิดชอบ
2.3. ด้านบุคลากร	<p>(1)จัดเตรียมและมอบหมายเจ้าหน้าที่ที่รับผิดชอบงานป้องกันและบรรเทาสาธารณภัย และกำหนดวิธีการปฏิบัติตามหน้าที่และขั้นตอนต่างๆ</p> <p>(2)จัดการฝึกอบรม สัมมนาและกิจกรรมเพื่อการพัฒนาศักยภาพบุคลากรด้านการป้องกันและบรรเทาสาธารณภัย รวมทั้งให้ความรู้ในเรื่องขนบธรรมเนียม ประเพณี ข้อห้ามข้อจำกัด ของชุมชน</p> <p>(3) เสริมสร้างศักยภาพชุมชนโดยการฝึกอบรมประชาชนในการป้องกันและบรรเทาสาธารณภัย การช่วยเหลือตนเอง ผู้อื่นและชุมชนเมื่อเกิดภัย รวมทั้งการขับ ชี ยานพาหนะในพื้นที่ประสบภัย</p> <p>(4) จัดทำบัญชีรายชื่อ และข้อมูลเครื่องมือ เครื่องจักร ยานพาหนะ รวมทั้งข้อมูลทักษะ ความชำนาญในการปฏิบัติงานขององค์การสาธารณกุศลเพื่อเตรียมความพร้อมและมอบภารกิจในการปฏิบัติภารกิจขององค์การสาธารณกุศลในเขตพื้นที่และพื้นที่ข้างเคียง (ภาคผนวก ง.)</p>	<ul style="list-style-type: none"> <li>➢ สำนักงานปลัด(ผู้รับผิดชอบหลัก)</li> <li>➢ กองอำนวยการป้องกันและ</li> <li>➢ บรรเทาสาธารณภัยท้องถิ่น</li> <li>➢ กำนันผู้นำชุมชน/ผู้ใหญ่บ้าน/องค์กรสาธารณกุศล</li> <li>➢ อปพร./อสม./อาสาสมัครต่างๆ</li> </ul>

หลักการปฏิบัติ	แนวทางปฏิบัติ	ผู้รับผิดชอบ
<p>2.4 ด้านเครื่องจักรกล ยานพาหนะ วัสดุอุปกรณ์ เครื่องมือเครื่องใช้ และพลังงาน</p>	<p>(1) จัดเตรียมเครื่องจักรกลยานพาหนะ เครื่องมือ วัสดุอุปกรณ์ที่จำเป็นให้พร้อม ใช้งานได้ทันที</p> <p>(2) จัดทำบัญชีเครื่องจักรกลยานพาหนะ เครื่องมือ วัสดุอุปกรณ์ของหน่วยงาน ภาคีเครือข่ายทุกภาคส่วน (ภาคผนวก จ)</p> <p>(3) ปรับปรุง ซ่อมแซมเครื่องจักรกล เครื่องมือ วัสดุ อุปกรณ์ด้านสาธารณสุข ให้มีความพร้อมใช้งาน</p> <p>(4) จัดหาเครื่องมือและอุปกรณ์ที่จำเป็นพื้นฐานสำหรับชุมชน</p> <p>(5) จัดเตรียมเชื้อเพลิงสำรอง/พลังงานสำรอง</p> <p>(6) กำหนดจุดระดมทรัพยากร เพื่อการบรรเทาสาธารณภัยและการอพยพ</p>	<ul style="list-style-type: none"> <li>➢ กองช่าง (ผู้รับผิดชอบหลัก)</li> <li>➢ สำนักงานปลัด</li> <li>➢ กำนัน/ผู้ใหญ่บ้าน/ผู้นำชุมชน</li> <li>➢ อปพร./อสม./อาสาสมัครต่างๆ</li> </ul>
<p>2.5 ด้านการแจ้งข่าว เผื่อระวัง และเตือนภัย</p>	<p>(1) จัดตั้งศูนย์รับแจ้งเหตุด่วนสาธารณภัย</p> <p>(2) ส่งเสริมการเรียนรู้ ชักชวน ความเข้าใจ ในระบบการแจ้งข่าว การรายงานและเตือนภัย การใช้สัญญาณเตือนภัยหรือสัญลักษณ์การเตือนภัย เช่น การใช้ธงสีเขียว เหลือง แสดแดงแก่ประชาชน รวมทั้งการปฏิบัติเมื่อได้รับการแจ้งข่าวหรือเตือนภัย โดยให้ประชาชนตระหนักว่าปรากฏการณ์ธรรมชาติไม่ได้เป็นภัยพิบัติเสมอไป แต่หากมีความประมาท ขาดการเตรียมความพร้อม ก็อาจได้รับอันตรายจากภัยพิบัติ</p> <p>(3) ติดตามการรายงานสภาพอากาศ ปรากฏการณ์ธรรมชาติ ข้อมูล สถานการณ์น้ำ และการแจ้งข่าว การเตือนภัย จากกองอำนวยการป้องกันและบรรเทาสาธารณภัยระดับเหนือขึ้นไป และหน่วยงานที่เกี่ยวข้อง ได้แก่ กรม</p>	<ul style="list-style-type: none"> <li>➢ สำนักงานปลัด(ผู้รับผิดชอบหลัก)</li> <li>➢ กำนันผู้นำชุมชน/ผู้ใหญ่บ้าน/</li> <li>➢ อปพร./อสม./อาสาสมัครต่างๆ</li> </ul>

หลักการปฏิบัติ	แนวทางปฏิบัติ	ผู้รับผิดชอบ
	<p>อุตสาหกรรมวิทยา กรมชลประทาน กรมทรัพยากรน้ำ กรมอุทกศาสตร์ การไฟฟ้าฝ่ายผลิต กรมป่าไม้ กรมอุทยานแห่งชาติ สัตว์ป่าและพันธุ์พืช กรมทรัพยากรธรณี กรมป้องกันและบรรเทาสาธารณภัยและศูนย์เตือนภัยพิบัติแห่งชาติ รวมทั้งสื่อต่างๆ เพื่อรวบรวมข้อมูล เฝ้าระวัง วิเคราะห์ ประเมินแนวโน้มการเกิดภัย</p> <p>ดำเนินการแจ้งข่าวให้ประชาชนทราบถึงระยะเวลา ภาวะที่จะคุกคาม (อันตรายต่อชีวิตและทรัพย์สิน) เป็นระยะๆ และให้ความสำคัญกับผู้ที่ต้องช่วยเหลือ เป็นกรณีพิเศษ เช่นผู้พิการ ทั้งนี้ความถี่ของการแจ้งข่าว เตือนภัยขึ้นอยู่กับแนวโน้มการเกิดภัย</p> <p>(4) จัดให้มีอาสาสมัครและเครือข่าย เฝ้าระวังและแจ้งข่าว เตือนภัยระดับชุมชน ทำหน้าที่ติดตาม เฝ้าระวัง ปรากฏการณ์ธรรมชาติที่มีแนวโน้มการเกิดภัย แจ้งข่าว เตือนภัยแก่ชุมชน และรายงานสถานการณ์แก่กองอำนวยการป้องกันและบรรเทาสาธารณภัยท้องถิ่นโดยใช้ระบบการสื่อสาร เครื่องมือแจ้งเตือนภัยของชุมชน</p> <p>(5) ประกาศยกเลิกสถานการณ์เมื่อพิสูจน์ทราบแน่ชัดว่าไม่มีภัยมาถึง</p>	
<p>2.6 ด้านการเตรียมรับสถานการณ์</p>	<p>(1) จัดประชุมหน่วยงานและเจ้าหน้าที่ที่เกี่ยวข้องกับการป้องกันและบรรเทาสาธารณภัย เช่น สถานพยาบาล ไฟฟ้า ประปา ผู้นำชุมชน ฯลฯ</p> <p>(2) มอบหมายภารกิจความรับผิดชอบให้แก่เจ้าหน้าที่และหน่วยงานนั้น</p> <p>(3) กำหนดผู้ประสานงานที่สามารถติดต่อได้ตลอดเวลาของแต่ละหน่วยงาน (ภาคผนวก .ฉ)</p>	<p>➤ สำนักงานปลัด(ผู้รับผิดชอบหลัก)</p>

หลักการปฏิบัติ	แนวทางปฏิบัติ	ผู้รับผิดชอบ
2.7 ด้านการการอพยพ	<p>(1) จัดทำคู่มือการอพยพ คู่มือการช่วยเหลือตนเองเบื้องต้นเมื่อมีภัยพิบัติหรือแนวทางการปฏิบัติในการมาอยู่ในพื้นที่รองรับการอพยพ ที่สั้น ง่ายต่อการทำความเข้าใจ ให้ประชาชนได้ศึกษา</p> <p>(2) ดำเนินการสำรวจพื้นที่ กำหนดสถานที่ปลอดภัยเพื่อรองรับการอพยพประชาชน สัตว์เลี้ยงและปศุสัตว์ โดยแยกระหว่างคนกับสัตว์</p> <p>(3) ประชุมหมู่บ้านชุมชนเพื่อรับทราบ/ข้อมูลและซักซ้อมขั้นตอนการอพยพ รวมทั้งทบทวนขั้นตอนและฝึกซ้อมการอพยพ รวมถึงการสื่อสาร ในระหว่างการอพยพ</p> <p>(4) จัดให้มีป้ายแสดงสัญญาณเตือนภัย ป้ายบอกเส้นทางอพยพ</p> <p>(5) กำหนดเส้นทางหลักและเส้นทางรองสำหรับการอพยพซึ่งไม่ขัดขวางการปฏิบัติของหน่วยงาน</p> <p>(6) จัดเตรียม เครื่องมือ อุปกรณ์ ยานพาหนะ ที่จำเป็นต่อการอพยพ</p> <p><b>(ภาคผนวก ข)</b></p> <p>(7) จัดลำดับความสำคัญของการอพยพ โดยจัดแบ่งประเภทของบุคคลตามลำดับความจำเป็นเร่งด่วนรวมทั้งกำหนดจุดนัดหมายประจำชุมชนเพื่อไปยังพื้นที่รองรับการอพยพ</p> <p>(8) จัดเตรียมเครื่องมือ อุปกรณ์เพื่อการสื่อสาร พร้อมทั้ง ทดสอบระบบการสื่อสาร เครื่องมือสื่อสาร และปรับปรุงให้พร้อมใช้งาน สามารถดำรงการสื่อสารได้ตลอดเวลา ทั้งวิทยุสื่อสาร โทรศัพท์พื้นฐาน รวมทั้งโทรศัพท์เคลื่อนที่</p>	<ul style="list-style-type: none"> <li>➢ สำนักงานปลัด(ผู้รับผิดชอบหลัก)</li> <li>➢ กองช่าง</li> <li>➢ กำนันผู้ใหญ่บ้าน/ผู้นำชุมชน</li> <li>➢ ผู้นำทางศาสนาผู้บริหาร/สถานศึกษา</li> <li>➢ อปพร./อสม./อาสาสมัครต่างๆ</li> </ul>



หลักการปฏิบัติ	แนวทางปฏิบัติ	ผู้รับผิดชอบ
	<p>(9) จัดเตรียมแบบลงทะเบียนผู้อพยพ เพื่อให้ทราบจำนวนผู้อพยพ และผู้ที่ยังไม่อพยพ</p> <p>(10) จัดระบบรักษาความปลอดภัยในพื้นที่อพยพและที่พักผู้อพยพ</p> <p>(11) จัดทำบัญชีสถานที่ปลอดภัยที่จัดเป็นศูนย์พักพิงชั่วคราวในพื้นที่เพื่อรองรับผู้ประสบภัย</p> <p>(ภาคผนวก ซ)</p>	<ul style="list-style-type: none"><li>➤ สำนักงานปลัด(ผู้รับผิดชอบหลัก)</li><li>➤ กองช่าง</li><li>➤ กำนันผู้ใหญ่บ้าน/</li><li>➤ ผู้นำชุมชน</li><li>➤ ผู้นำทางศาสนาผู้บริหาร/สถานศึกษา</li><li>➤ อปพร./อสม./อาสาสมัครต่างๆ</li></ul>

## บทที่ 5

### การปฏิบัติขณะเกิดสาธารณภัย

#### 51. วัตถุประสงค์

- (1) เพื่อดำเนินการระงับภัยที่เกิดขึ้นให้ยุติลงโดยเร็ว หรือลดความรุนแรงของภัยที่เกิดขึ้น โดยการประสานความร่วมมือจากทุกภาคส่วน
- (2) เพื่อลดความสูญเสียจากการเกิดภัยพิบัติที่มีผลกระทบต่อชีวิตทรัพย์สินให้น้อยที่สุด

#### 5.2 ระดับความรุนแรงของสาธารณภัย

ระดับความรุนแรงของสาธารณภัยแบ่งเป็น ระดับ โดยมีผู้รับผิดชอบตามระดับความรุนแรง 4 ตามตารางที่ 5.1

ระดับ	ความรุนแรง	การจัดการ
1	สาธารณภัยที่เกิดขึ้นทั่วไปหรือมีขนาดเล็ก	ผู้อำนวยการท้องถิ่น ผู้อำนวยการอำเภอ และหรือผู้ช่วย/ผู้อำนวยการกรุงเทพมหานคร สามารถควบคุมสถานการณ์และจัดการระงับภัยได้โดยลำพัง
2	สาธารณภัยขนาดกลาง	ผู้อำนวยการในระดับ 1 ไม่สามารถควบคุมสถานการณ์ได้ ผู้อำนวยการจังหวัด และหรือผู้อำนวยการ/กรุงเทพมหานครเข้าควบคุมสถานการณ์
3	สาธารณภัยขนาดใหญ่ที่มีผลกระทบต่อรุนแรงกว้างขวาง หรือสาธารณภัยที่จำเป็นต้องอาศัยผู้เชี่ยวชาญหรืออุปกรณ์พิเศษ	ผู้อำนวยการในระดับ 1 ไม่สามารถควบคุมสถานการณ์ได้ 2 ผู้อำนวยการกลาง และหรือผู้บัญชาการป้องกันและบรรเทา/สาธารณภัยแห่งชาติ เข้าควบคุมสถานการณ์
4	สาธารณภัยขนาดใหญ่ที่มีผลกระทบต่อร้ายแรงอย่างยิ่ง	นายกรัฐมนตรีหรือรองนายกรัฐมนตรี ที่นายกรัฐมนตรีมอบหมาย ควบคุมสถานการณ์

ตารางที่ 5 1.ระดับความรุนแรงของสาธารณภัยและระดับการจัดการ

ที่มา : แผนการป้องกันและบรรเทาสาธารณภัยแห่งชาติ พ.ศ. 2553 - 2558

คณะกรรมการป้องกันและบรรเทาสาธารณภัยแห่งชาติ

### 5.3 หลักการปฏิบัติ

#### 5.3.1 การเตรียมพร้อมรับสถานการณ์

หลักการปฏิบัติ	แนวทางปฏิบัติ	ผู้รับผิดชอบ
1. การเฝ้าระวัง ติดตาม และการรายงานสถานการณ์	<p>(1) จัดเจ้าหน้าที่เฝ้าระวังและติดตามสถานการณ์ภัยตลอด 24 ชั่วโมง และประสานกำนัน ผู้ใหญ่บ้าน ผู้นำชุมชนหรือผู้นำหมู่บ้าน รวมทั้งอาสาสมัคร แจ้งเตือนภัย เพื่อเตรียมพร้อมเฝ้าระวังและติดตามสถานการณ์ภัยอย่างต่อเนื่องและให้รายงานสถานการณ์การเกิดภัยมายัง <b>องค์การบริหารส่วนตำบลนาโคก</b> โทรศัพท์หมายเลข 034 – 886122 ต่อ 17 วิทยุสื่อสาร ความถี่ 162.525 MHz</p> <p>(2) รายงานสถานการณ์การเกิดภัยไปยังกองอำนวยการป้องกันและบรรเทาสาธารณภัยอำเภอและจังหวัดทาง โทรศัพท์ 034 - 424981-4 โทรสาร 034 - 426424 ตามแบบรายงานเหตุด่วนสาธารณภัย (ภาคผนวก ฅ) และวิทยุ สื่อสาร ความถี่.....MHz โทรศัพท์สายด่วนหมายเลข..... (รายละเอียดบทที่ 7 การสื่อสาร)</p>	<ul style="list-style-type: none"><li>➢ สำนักงานปลัด(ผู้รับผิดชอบหลัก)</li><li>➢ งานป้องกันและบรรเทาสาธารณภัย</li><li>➢ ตำรวจ</li><li>➢ กำนันผู้นำชุมชน/ผู้ใหญ่บ้าน/</li><li>➢ อปพร./อสม./อาสาสมัครต่างๆ</li></ul>
2. การประเมินสถานการณ์	<p>(1) วิเคราะห์และประเมินสถานการณ์การเกิดภัยเพื่อการตัดสินใจแก้ปัญหา โดยพิจารณาเรื่อง ความรุนแรง ระยะเวลาการเกิดภัย พื้นที่และประชาชนผู้ที่จะได้รับ ผลกระทบ ความอ่อนแอ เปราะบางและความสามารถของพื้นที่ในการรับภัย แนวโน้มการเกิดภัยซ้ำขึ้นอีก รวมถึงภัยที่เกิดตามมา(Secondary disaster) รวมถึงภัยที่มีความซับซ้อน (Complex Disasters) เพื่อกำหนดแนวทางการตอบโต้ภัยและการแจ้งเตือนภัย</p>	<ul style="list-style-type: none"><li>➢ สำนักงานปลัด(ผู้รับผิดชอบหลัก)</li><li>➢ กองช่าง</li><li>➢ ตำรวจ</li><li>➢ กำนันผู้นำชุมชน/ผู้ใหญ่บ้าน/</li><li>➢ อปพร./อสม./อาสาสมัครต่างๆ</li></ul>

หลักการปฏิบัติ	แนวทางปฏิบัติ	ผู้รับผิดชอบ
	<p>(2) กำหนดพื้นที่ที่อาจได้รับผลกระทบแบ่งเป็น 3 พื้นที่ พร้อมทั้งจัดเจ้าหน้าที่เข้าไปในพื้นที่เพื่อติดตามและเฝ้าระวังสถานการณ์อย่างต่อเนื่อง โดยแบ่งพื้นที่ที่ได้รับผลกระทบออกเป็น 3 พื้นที่ ดังนี้</p> <ul style="list-style-type: none"><li>- พื้นที่ที่อาจได้รับผลกระทบรุนแรง (เฝ้าระวังและติดตามสถานการณ์อย่างใกล้ชิด)</li><li>- พื้นที่ที่อาจได้รับผลกระทบปานกลาง(เฝ้าระวังและติดตามสถานการณ์)</li><li>- พื้นที่ที่อาจได้รับผลกระทบน้อย (เฝ้าระวังและติดตามสถานการณ์)</li></ul>	<ul style="list-style-type: none"><li>➢ สำนักงานปลัด(ผู้รับผิดชอบหลัก)</li><li>➢ กองช่าง</li><li>➢ ตำรวจ</li><li>➢ กำหนดผู้นำชุมชน/ผู้ใหญ่บ้าน/</li><li>➢ อปพร./อสม./อาสาสมัครต่างๆ</li></ul>
<b>3. การแจ้งเตือนภัย ประชาสัมพันธ์ และจัดการข่าวสาร</b>	<p>(1) ตรวจสอบยืนยันความถูกต้องของข้อมูลการเกิดภัยจากกำหนดผู้นำชุมชน อาสาสมัคร แจ้งเตือนภัย กองอำนวยการป้องกันและบรรเทาสาธารณภัยระดับเหนือขึ้นไป รวมทั้งหน่วยงานที่เกี่ยวข้องก่อนแจ้งเตือนภัยผ่านช่องทางการสื่อสารทุกชนิด</p> <p>(2) ดำเนินการแจ้งเตือนการเกิดภัยไปยังชุมชนพื้นที่ที่ประสบภัยและพื้นที่ข้างเคียง โดยสื่อ ข่ายการสื่อสาร เครื่องมืออุปกรณ์การเตือนภัยที่มีอยู่ของชุมชน เช่น วิทยุชุมชน หอกระจายข่าว หอเตือนภัย โทรโข่ง</p> <p>(3) ข้อมูลการแจ้งเตือนภัย นั้นต้องชัดเจน ทันเวลา ถูกต้อง และเข้าใจง่าย เป็นข้อมูลที่บอกถึงอันตรายที่กำลังเกิดขึ้นกับชีวิตและทรัพย์สินอันได้แก่ ลักษณะ ขนาด จุดที่เกิดภัย รัศมีความเสียหายตามพื้นที่การปกครอง ช่วงเวลา ระยะเวลา ภัยจะรุนแรงยิ่งขึ้นหรือไม่ และประชาชนต้องปฏิบัติอย่างไร หรือต้องมีการอพยพหรือไม่ รวมทั้งวิธีการแจ้งเหตุ หมายเลขโทรศัพท์ และการสื่อสารอื่นๆ โดยแจ้งเตือน</p>	<ul style="list-style-type: none"><li>➢ สำนักงานปลัด(ผู้รับผิดชอบหลัก)</li><li>➢ งานป้องกันและบรรเทาสาธารณภัย</li><li>➢ กำหนดผู้นำชุมชน/ผู้ใหญ่บ้าน/</li><li>➢ อปพร./อสม./อาสาสมัครต่างๆ</li></ul>

หลักการปฏิบัติ	แนวทางปฏิบัติ	ผู้รับผิดชอบ
	<p>ภัยจนกว่าสถานการณ์ภัยจะสิ้นสุด</p> <p>(4) เมื่อสถานการณ์เลวร้ายและจำเป็นต้องอพยพ ให้ดำเนินการออกคำสั่งเพื่ออพยพประชาชนไปยังที่ปลอดภัย</p> <p>(5) ในกรณีเกิดไฟฟ้าดับ การสื่อสาร เครื่องมือ สัญญาณเตือนภัยไม่สามารถใช้ได้ ให้ใช้สัญลักษณ์การเตือนภัยเช่น ธง นกหวีด หรือการเตือนภัยอื่นที่ได้มีการซักซ้อมความเข้าใจกับประชาชนไว้แล้ว</p> <p>(6) จัดให้มีเจ้าหน้าที่รับผิดชอบในการให้ข้อมูลเท่าที่จำเป็นเกี่ยวกับการดำเนินการของศูนย์บัญชาการเหตุการณ์ แก่สื่อมวลชน และประชาชน รวมทั้งรับฟังข้อคิดเห็น ข้อมูล ข้อเรียกร้องของประชาชนที่ได้รับผลกระทบจากสถานการณ์ภัย หรือจากการปฏิบัติของเจ้าหน้าที่</p>	<ul style="list-style-type: none"> <li>➢ สำนักงานปลัด(ผู้รับผิดชอบหลัก)</li> <li>➢ งานป้องกันและบรรเทาสาธารณภัย</li> <li>➢ กำนันผู้นำชุมชน/ผู้ใหญ่บ้าน/</li> <li>➢ อปพร./อสม./อาสาสมัครต่างๆ</li> </ul>

### 5.3.2 การปฏิบัติในภาวะฉุกเฉิน

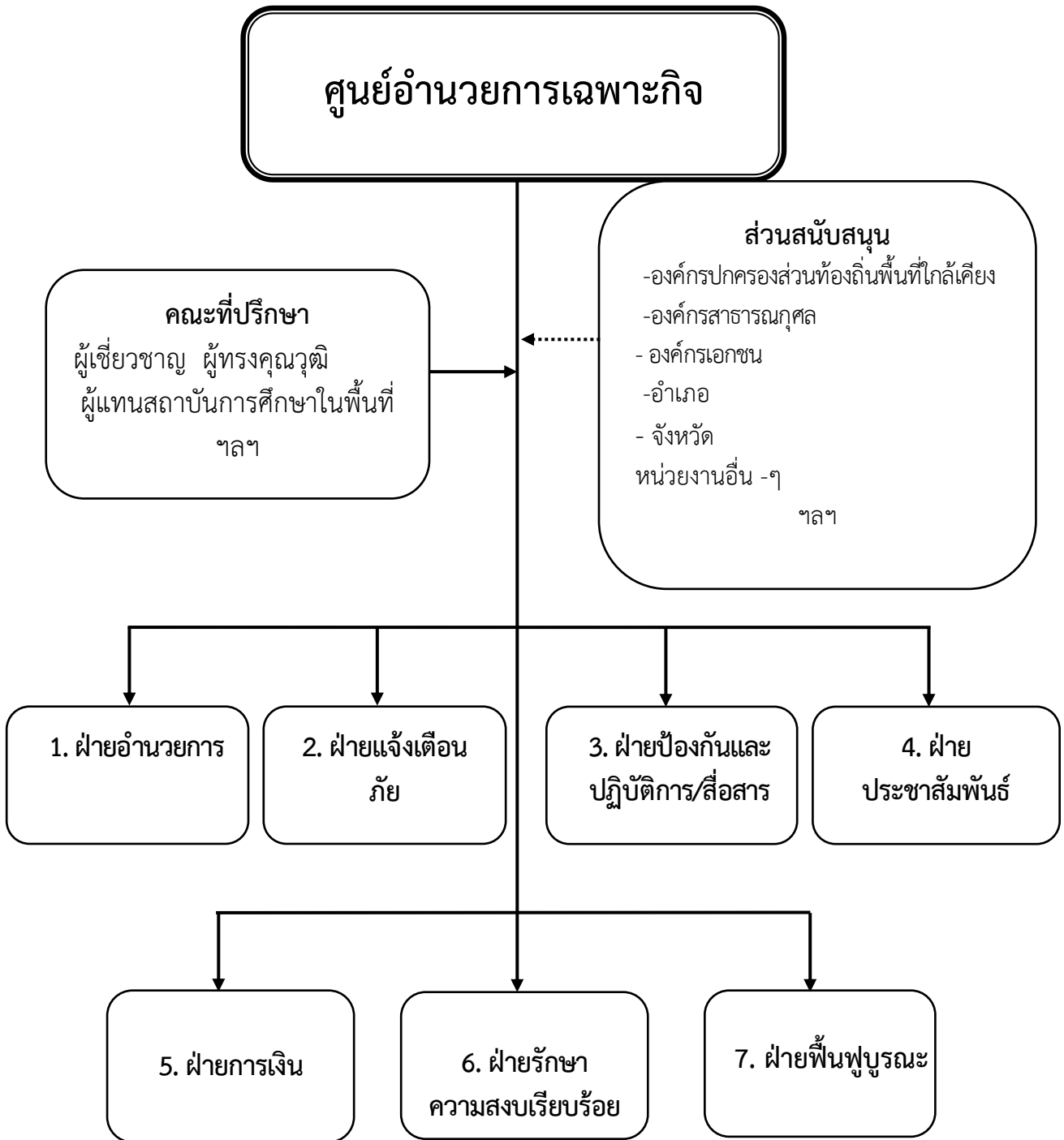
#### (1) การจัดตั้งศูนย์อำนวยการเฉพาะกิจ

เมื่อเกิดภัยพิบัติหรือคาดว่าจะเกิดภัยพิบัติในพื้นที่รับผิดชอบของ องค์การบริหารส่วนตำบลนาโคก ให้กองอำนวยการป้องกันและบรรเทาสาธารณภัยขององค์การบริหารส่วนตำบลนาโคก จัดตั้งศูนย์อำนวยการเฉพาะกิจ รับผิดชอบในการระดมทรัพยากรจากทุกภาคส่วน เพื่อการควบคุมและตอบโต้สถานการณ์จนกว่าภัยจะยุติลง และส่งมอบภารกิจให้กองอำนวยการป้องกันและบรรเทาสาธารณภัยขององค์การบริหารส่วนตำบลนาโคก ดำเนินการต่อเมื่อภัยยุติลงแล้ว โดยใช้ที่ทำการสำนักงานขององค์การบริหารส่วนตำบลนาโคก เป็นที่ตั้งศูนย์อำนวยการเฉพาะกิจ (หรือพิจารณาใช้พื้นที่อยู่ใกล้กับบริเวณจุดเกิดเหตุมากที่สุด โดยพื้นที่นั้นต้องเป็นพื้นที่ที่มีความปลอดภัย และสะดวกต่อการระดมทรัพยากร)

#### (2) การจัดการพื้นที่ปฏิบัติงาน

ผู้อำนวยการท้องถิ่นต้องกำหนดให้มีพื้นที่ปฏิบัติการและสถานที่อำนวยความสะดวกในบริเวณใกล้พื้นที่เกิดเหตุ แต่อยู่นอกเขตพื้นที่อันตรายเพื่อใช้เป็นสถานที่ควบคุมดูแลสั่งการ ระดมทรัพยากร ทั้งกำลังคน หรือวัสดุ อุปกรณ์ เครื่องมือ เครื่องใช้ และทรัพยากรที่ใช้สนับสนุนการปฏิบัติงาน เช่น เสบียงอาหาร น้ำ รวมทั้งใช้ในการรักษาพยาบาลเบื้องต้นแก่ผู้บาดเจ็บ และส่งต่อผู้บาดเจ็บไปยังสถานพยาบาล โรงพยาบาลต่อไป

โครงสร้างศูนย์อำนวยการเฉพาะกิจ ประกอบด้วย 7 ฝ่าย 1 คณะที่ปรึกษา ดังนี้



หมายเหตุ : จำนวนและชื่อของฝ่ายต่างๆ สามารถปรับเปลี่ยนได้ตามความเหมาะสม เพื่อกำหนดหน้าที่ความรับผิดชอบของเจ้าหน้าที่ให้ครอบคลุมภารกิจตามแผนปฏิบัติการฯ

### (3) การตอบโต้สถานการณ์ฉุกเฉิน (Emergency Response)

มีวัตถุประสงค์เพื่อควบคุมสถานการณ์ไม่ให้ลุกลามขยายตัว ประชาชน ทุกคนที่เกี่ยวข้องและเจ้าหน้าที่ผู้ปฏิบัติงานมีความปลอดภัย

ช่วงระยะ 24 ชั่วโมง

หลักการปฏิบัติ	แนวทางปฏิบัติ	ผู้รับผิดชอบ
<p>1. การช่วยเหลือผู้ประสบภัย</p>	<p>(1) ส่งใช้หน่วยกู้ชีพกู้ภัย เครื่องมือเครื่องจักรกล วัสดุอุปกรณ์ที่จำเป็นในการกู้ชีพกู้ภัยเข้าปฏิบัติการในพื้นที่ประสบภัย อพยพ ค้นหาปฐมพยาบาลผู้ประสบภัย รวมทั้งขนย้ายสัตว์เลี้ยง ปศุสัตว์ไปยังที่ปลอดภัย ซึ่งเป็นพื้นที่รองรับการอพยพหรือเป็นศูนย์พักพิงชั่วคราว โดยมีการลงทะเบียนผู้อพยพ สัตว์เลี้ยง และปศุสัตว์ด้วย</p> <p>(2) กรณีมีผู้บาดเจ็บให้นำผู้บาดเจ็บมาที่จุดรวบรวมผู้บาดเจ็บเพื่อปฐมพยาบาล และนำผู้บาดเจ็บส่งต่อไปยังสถานพยาบาล โรงพยาบาลต่อไป</p> <p>(3) สนับสนุนเครื่องอุปโภคบริโภคที่จำเป็นแก่การดำรงชีพ เช่น อาหารปรุงสำเร็จ น้ำดื่ม ให้แก่ประชาชนที่ประสบภัยให้เพียงพอและทั่วถึง</p> <p>(4) กรณีพื้นที่ใดเป็นพื้นที่วิกฤติจำเป็นต้องช่วยเหลือผู้ประสบภัยอย่างเร่งด่วน แต่ไม่สามารถเข้าออกพื้นที่ได้ ให้ประสานขอรับการสนับสนุนยานพาหนะจากกองอำนวยการป้องกันและบรรเทาสาธารณภัยระดับเหนือขึ้นไป</p>	<ul style="list-style-type: none"> <li>➤ ผู้อำนวยการท้องถิ่น/หัวหน้าสำนักงานปลัด</li> <li>➤ ฝ่ายการเงิน</li> <li>➤ กำนันผู้ใหญ่บ้าน/</li> <li>➤ อปพร./อาสาสมัครต่างๆ</li> </ul>
<p>2. การระงับเหตุ</p>	<p>(1) สำรวจและกำหนดพื้นที่ปฏิบัติงาน ในพื้นที่ประสบภัย เพื่อให้มีพื้นที่สำหรับเจ้าหน้าที่ผู้ปฏิบัติงาน และจัดเก็บวัสดุอุปกรณ์ เครื่องมือเครื่องจักร เพื่ออำนวยความสะดวกทรัพยากรสำหรับปฏิบัติงาน</p> <p>(2) กำหนดกิจกรรม และงานที่ต้องดำเนินการ</p> <p>(3) กำหนดผู้รับผิดชอบ และจำนวนเจ้าหน้าที่ที่สอดคล้องกับสถานการณ์</p>	<ul style="list-style-type: none"> <li>➤ ผู้อำนวยการท้องถิ่น/หัวหน้าสำนักงานปลัด</li> <li>➤ งานป้องกันและบรรเทาสาธารณภัย</li> <li>➤ ฝ่ายการเงิน</li> <li>➤ อปพร./อาสาสมัครต่างๆ</li> <li>➤ กำนันผู้ใหญ่บ้าน/</li> </ul>

หลักการปฏิบัติ	แนวทางปฏิบัติ	ผู้รับผิดชอบ
	<p>(4) กำหนดช่วงเวลาการปฏิบัติงาน</p> <p>(5) ระดมทรัพยากร ทั้งกำลังคน หรือวัสดุอุปกรณ์ เครื่องมือ เครื่องจักร ที่มีความพร้อมมายัง จุฬรบรรวมทรัพยากรเพื่อรอรับการมอบหมายภารกิจ</p> <p>(6) ปิดกั้นมิให้ผู้ไม่มีส่วนเกี่ยวข้องเข้าไปในพื้นที่ที่เกิดสาธารณภัย และพื้นที่ใกล้เคียง</p> <p>(7) สั่งใช้หน่วยกู้ชีพกู้ภัย เครื่องมือ เครื่องจักรกล วัสดุอุปกรณ์ที่จำเป็น ในการกู้ชีพกู้ภัยเข้าปฏิบัติการในพื้นที่ประสบภัย เพื่อควบคุมสถานการณ์ไม่ให้ลุกลามขยายตัว โดยดำรงการสื่อสารตลอดเวลา</p> <p>(8) ตรวจสอบเส้นทางคมนาคม ที่รับผลกระทบ ที่เกิดการชำรุดเสียหายจากภัย พร้อมทั้งติดป้ายเตือนให้ประชาชนผู้ใช้เส้นทางได้ทราบและปิดกั้นช่องทางการจราจร และ จัดเจ้าหน้าที่ หรืออาสาสมัคร อำนวยความสะดวกการจราจร ในจุดอันตราย</p> <p>(9) จัดให้มีการรวบรวมข้อมูล การแลกเปลี่ยนข้อมูล เพื่อการตอบโต้สถานการณ์ บนพื้นฐานของข้อมูลที่รวดเร็ว ถูกต้อง แม่นยำ</p>	<ul style="list-style-type: none"> <li>➢ ผู้อำนวยการท้องถิ่น/หัวหน้าสำนักงานปลัด</li> <li>➢ งานป้องกันและบรรเทาสาธารณภัย</li> <li>➢ ฝ่ายการเงิน</li> <li>➢ อปพร./อาสาสมัครต่างๆ</li> <li>➢ กำนันผู้ใหญ่บ้าน/</li> </ul>

ช่วงระยะ 24 – 48 ชั่วโมง

หลักการปฏิบัติ	แนวทางปฏิบัติ	ผู้รับผิดชอบ
<p>1. การรักษาพยาบาล</p>	<p>ขอรับการสนับสนุน แพทย์ บุคลากรทางการแพทย์และสาธารณสุข ยา และเวชภัณฑ์ จากสถานพยาบาล โรงพยาบาลและหน่วยงานที่เกี่ยวข้องช่วยปฏิบัติงานในพื้นที่ประสบภัยและส่งต่อผู้บาดเจ็บและผู้ป่วย</p>	<ul style="list-style-type: none"> <li>➢ ผู้อำนวยการท้องถิ่น/ผู้อำนวยการกองสาธารณสุข (ผู้รับผิดชอบหลัก)</li> <li>➢ อาสาสมัครแพทย์ฉุกเฉิน</li> <li>➢ อสม./อาสาสมัครต่างๆ</li> <li>➢ สถานพยาบาล โรงพยาบาล</li> </ul>



หลักการปฏิบัติ	แนวทางปฏิบัติ	ผู้รับผิดชอบ
2. การรักษาความปลอดภัย และ ความสงบเรียบร้อย	กำหนดมาตรการรักษาความปลอดภัย รักษาความสงบเรียบร้อย จัดระบบการจราจรภายในพื้นที่รองรับการอพยพ	➢ งานป้องกันและบรรเทาสาธารณภัย(ผู้รับผิดชอบหลัก)
3.การซ่อมแซมโครงสร้างพื้นฐาน	กรณีที่โครงสร้างพื้นฐานได้รับความเสียหายให้ดำเนินการซ่อมแซมให้พอใช้การได้ หรือจัดให้มีระบบโครงสร้างพื้นฐานสำรองเพื่อให้ชุดปฏิบัติการสามารถปฏิบัติงานในพื้นที่ได้	➢ กองคลัง(ผู้รับผิดชอบหลัก) ➢ ฝ่ายการเงิน
4. การสงเคราะห์ผู้ประสบภัย	(1) สำรวจความต้องการของผู้ประสบภัยในเบื้องต้น และจัดทำรายการความต้องการของผู้ประสบภัย เพื่อกำหนดมาตรการช่วยเหลือในช่วงระหว่างเกิดภัย (2) จัดตั้งศูนย์ข้อมูลผู้ประสบภัยเพื่อเป็นศูนย์กลางในการรวบรวมข้อมูลและประสานงานแก่ประชาชนผู้ประสบภัย	➢ กองคลัง/ฝ่ายป้องกันและปฏิบัติการ(ผู้รับผิดชอบหลัก) ➢ อปพร./อสม./อาสาสมัครต่างๆ ฯลฯ
5. การรายงานสถานการณ์	จัดเตรียมเจ้าหน้าที่เพื่อรายงานสถานการณ์ให้กองอำนาจการป้องกันและบรรเทาสาธารณภัยอำเภอ และกองอำนาจการป้องกันและบรรเทาสาธารณภัยจังหวัดทราบจนกระทั่ง สถานการณ์ภัยสิ้นสุด (ภาคผนวก ญ)	➢ ผู้อำนวยการท้องถิ่น/หัวหน้าฝ่ายป้องกันและปฏิบัติการ (ผู้รับผิดชอบหลัก)
6. การประสานงานกับหน่วยงานต่างๆ	กรณีต้องขอรับการสนับสนุนจากหน่วยงาน องค์กรภายนอกให้รายงานและประสานขอรับการสนับสนุนจากกองอำนาจการป้องกันและบรรเทาสาธารณภัยระดับเหนือขึ้นไป - วิทยุสื่อสาร ความถี่162.525MHZ - โทรศัพท์สายด่วน 1784	➢ ผู้อำนวยการท้องถิ่น (ผู้รับผิดชอบหลัก) ➢ ฝ่ายอำนาจการ

ช่วงระยะ 48 – 72 ชั่วโมง

หลักการปฏิบัติ	แนวทางปฏิบัติ	ผู้รับผิดชอบ
๗. การสงเคราะห์เบื้องต้น	(1) จัดให้มีหน่วยสงเคราะห์ผู้ประสบภัยและหน่วยรักษาพยาบาล (2) กรณีมีผู้เสียชีวิตจำนวนมาก ประสานกองอำนาจการป้องกันและบรรเทาสาธารณภัยอำเภอและกองอำนาจการป้องกันและบรรเทาสาธารณภัยจังหวัดเพื่อดำเนินการในส่วนที่เกี่ยวข้อง ต่อไป (3) ประสานการช่วยเหลือรับเรื่องราวร้องทุกข์ เตรียมการสำรวจความเสียหายเบื้องต้น ความต้องการเบื้องต้นเพื่อเป็นข้อมูลในการรายงานไปยังกองอำนาจการป้องกันและบรรเทาสาธารณภัยระดับเหนือขึ้นไป	<ul style="list-style-type: none"> <li>➢ ผู้อำนวยการท้องถิ่น/หัวหน้าฝ่ายป้องกันและปฏิบัติการ (ผู้รับผิดชอบหลัก)</li> <li>➢ ฝ่ายการเงิน</li> <li>➢ กำหนดผู้ใหญ่บ้าน/</li> <li>➢ อปพร./อสม/อาสาสมัครต่างๆ</li> </ul>

ช่วงระยะ 72 ชั่วโมงขึ้นไป

หลักการปฏิบัติ	แนวทางปฏิบัติ	ผู้รับผิดชอบ
๘. การช่วยเหลือเยียวยาผู้ประสบภัยและการสนับสนุนการปฏิบัติของเจ้าหน้าที่	(1) ดำเนินการเยียวยา สภาพจิตใจผู้ประสบภัย (2) ดำเนินการผลัดเปลี่ยนกำลังเจ้าหน้าที่ผู้ปฏิบัติงาน (3) ตรวจสอบความพร้อมและซ่อมแซมเครื่องมือ เครื่องจักร อุปกรณ์ต่างๆให้พร้อมใช้ปฏิบัติงาน (4) จัดหาสิ่งอำนวยความสะดวก และวัสดุอุปกรณ์ เชื้อเพลิง พลังงาน เสบียง น้ำ เพื่อสนับสนุนการปฏิบัติงานของเจ้าหน้าที่อย่างต่อเนื่อง	<ul style="list-style-type: none"> <li>➢ ผู้อำนวยการท้องถิ่น/หัวหน้าฝ่ายป้องกันและปฏิบัติการ (ผู้รับผิดชอบหลัก)</li> <li>➢ ฝ่ายอำนาจการ</li> <li>➢ ฝ่ายการเงิน</li> </ul>

(3) การส่งต่อการบังคับบัญชา

หลักการปฏิบัติ	แนวทางปฏิบัติ	ผู้รับผิดชอบ
๘. การส่งต่อการการบังคับบัญชา เมื่อสถานการณ์รุนแรงเกินกว่า ศักยภาพของท้องถิ่นจะรับสถานการณ์ได้	กรณีเกิดภัยซ้ำขึ้นอีกหรือ เกิดภัยที่เกิดตามมา(Secondary disaster) รวมถึงภัยที่มีความซับซ้อน (Complex Disasters) และสถานการณ์ ลูกกลม รุนแรง ขยายวงกว้างหรือ เกินกว่าศักยภาพของท้องถิ่น จะควบคุมสถานการณ์ได้ ให้รายงาน ต่อผู้อำนวยการอำเภอ เพื่อส่งมอบ โอนอำนาจการบังคับบัญชาการ สถานการณ์ต่อไป ซึ่งการโอน อำนาจการบังคับบัญชาแต่ละครั้ง ต้องมีการสรุปสถานการณ์ก่อน เสมอ โดยอาจกระทำเป็นลายลักษณ์อักษร ด้วยวาจาหรือทั้งสอง ประการ	➤ ผู้อำนวยการท้องถิ่น (ผู้รับผิดชอบหลัก)

(4) การยกเลิกสถานการณ์ ดำเนินการเมื่อสถานการณ์ภัยพิบัติคลี่คลายกลับสู่ภาวะปกติ และได้ทำการตรวจสอบข้อมูลจากแหล่งข้อมูลทุกแหล่งจนแน่ใจแล้ว รวมทั้งหน่วยปฏิบัติได้ส่งมอบภารกิจให้แก่องค์กรปกครองส่วนท้องถิ่นแล้ว จึงดำเนินการประกาศยกเลิกสถานการณ์ และประเมินความเสียหาย พื้นที่ประสบภัย ตรวจสอบความพร้อมของเส้นทาง ยานพาหนะที่ใช้ในการอพยพกลับ ที่พักอาศัย และผู้ประสบภัย แล้วดำเนินการอพยพประชาชนกลับ

## บทที่ 6

### การปฏิบัติหลังเกิดภัย

#### 61. วัตถุประสงค์

เพื่อให้การสงเคราะห์ช่วยเหลือผู้ประสบภัยในเบื้องต้นได้อย่างรวดเร็ว ทัวถึง และต่อเนื่อง ตลอดจนการฟื้นฟูบูรณะสภาพพื้นที่ที่ประสบภัยให้กลับสู่สภาพปกติโดยเร็ว

#### 62. หลักการปฏิบัติ

การฟื้นฟูบูรณะในเขตพื้นที่ของ องค์การบริหารส่วนตำบลนาโคก เป็นหน้าที่ความรับผิดชอบของกองอำนวยการป้องกันและบรรเทาสาธารณภัยของ องค์การบริหารส่วนตำบลนาโคก โดยการนำทรัพยากรที่มีอยู่ ทั้งกำลังคน ทรัพย์สิน เครื่องมือ เครื่องใช้ วัสดุ อุปกรณ์ของทุกภาคส่วนเข้าร่วมในการฟื้นฟูบูรณะ ดังนี้

6.2.1 จัดให้มีการรักษาพยาบาลแก่ผู้ประสบภัยในเบื้องต้น และส่งต่อผู้ป่วยไปยังสถานพยาบาลและโรงพยาบาล ต่อไป

6.2.2 จัดที่พักอาศัยชั่วคราว และระบบสุขภาพ ระบบบริการทางการแพทย์ สาธารณสุขแก่ผู้ประสบภัยในพื้นที่รองรับการอพยพ

6.2.3 ให้เรือถอนทำลายสิ่งปรักหักพัง และซ่อมสร้างสิ่งสาธารณูปโภค สาธารณูปการ และอาคารบ้านเรือนของผู้ประสบภัย เครื่องมือเพื่อการหาเลี้ยงชีพ เพื่อให้สามารถประกอบอาชีพต่อไป

6.2.4 สำนวจความเสียหายที่เกิดขึ้นและจัดทำบัญชีรายชื่อผู้ประสบภัย รวมทั้งทรัพย์สินที่เสียหาย พร้อมทั้งออกหนังสือรับรองให้ผู้ประสบภัย

6.2.5 ประสานหน่วยงานของรัฐในการออกเอกสารราชการฉบับใหม่ให้แก่ผู้ประสบภัยทดแทนฉบับเดิมที่สูญหายหรือเสียหายเนื่องจากสาธารณภัย

6.2.6 ให้การสงเคราะห์ ฟื้นฟูสภาพจิตใจ และความเป็นอยู่ของประชาชนให้กลับคืนสู่สภาพปกติโดยเร็ว

#### 6.3. การปฏิบัติ

การจัดการหลังเกิดภัยเป็นการฟื้นฟูบูรณะภายหลังที่ภัยได้ยุติลงหรือผ่านพ้นไปแล้ว เป็นการดำเนินการ ทั้งปวงเพื่อช่วยเหลือสงเคราะห์ผู้ประสบภัย และซ่อมแซมสิ่งที่ชำรุดเสียหายให้กลับคืนสู่สภาพเดิม โดยอาศัยทรัพยากรที่มีอยู่ในพื้นที่เพื่อการพึ่งพาตนเองให้ได้ก่อนรับการช่วยเหลือจากภายนอก ซึ่งเป็นหน้าที่ความรับผิดชอบของกองอำนวยการป้องกันและบรรเทาสาธารณภัยทุกระดับ เพื่อให้ประชาชนผู้ประสบภัยสามารถดำรงชีวิตได้ตามปกติ และเป็นการฟื้นฟูบูรณะพื้นที่ที่ประสบภัยให้กลับคืนสู่สภาพเดิมโดยเร็ว โดยมีหลักการปฏิบัติ ดังนี้

63.1. การฟื้นฟูผู้ประสบภัย

หลักการปฏิบัติ	แนวทางปฏิบัติ	ผู้รับผิดชอบ
(1) การจัดทำแผนฟื้นฟูผู้ประสบภัย	<p>- ประชุมหน่วยงานที่เกี่ยวข้องเพื่อจัดทำแผนฟื้นฟูผู้ประสบภัยด้านต่างๆ เช่น ที่อยู่อาศัย อาหาร น้ำดื่ม ระบบสุขภาพ อาชีพ การศึกษา สุขภาพ อนามัย และจิตใจของผู้ประสบภัย โดยอาศัยข้อมูลพื้นฐานของชุมชน ด้านประชากร เศรษฐกิจ สังคมและวัฒนธรรม รวมทั้งข้อมูลด้านความเสียหายจากภัยพิบัติ และความอ่อนแอ ความล่อแหลมต่อการเกิดภัยพิบัติในชุมชน</p>	<ul style="list-style-type: none"> <li>➢ สำนักงานปลัด(ผู้รับผิดชอบหลัก)</li> <li>➢ กองคลัง</li> <li>➢ กองช่าง</li> <li>➢ กำนัน/ผู้ใหญ่บ้าน</li> <li>➢ โรงพยาบาลส่งเสริมสุขภาพตำบลนาโคก</li> <li>➢ อปพร./อาสาสมัครต่างๆ</li> <li>➢ อื่นๆ (ตามความเหมาะสม)</li> </ul>
(2) การบรรเทาทุกข์	<ul style="list-style-type: none"> <li>- จัดตั้งหน่วยบรรเทาทุกข์</li> <li>- ปฐมพยาบาลผู้บาดเจ็บและผู้ป่วย รวมทั้งส่งต่อไปยังสถานพยาบาล โรงพยาบาล</li> <li>- ให้การช่วยเหลือผู้ประสบภัยที่ไม่สามารถช่วยเหลือตัวเองได้ในระยะแรก</li> <li>- สนับสนุนเครื่องอุปโภค บริโภค น้ำดื่ม อาหาร และสิ่งจำเป็นเบื้องต้นแก่การดำรงชีพ</li> <li>- รักษาความปลอดภัยแก่บุคคล สถานที่ และระบบสาธารณูปโภค ร่วมกับหน่วยรักษาความปลอดภัยในพื้นที่</li> </ul>	<ul style="list-style-type: none"> <li>➢ สำนักงานปลัด(ผู้รับผิดชอบหลัก)</li> <li>➢ กำนันผู้นำชุมชน/ผู้ใหญ่บ้าน/</li> <li>➢ โรงพยาบาลส่งเสริมสุขภาพตำบลนาโคก</li> <li>➢ อปพร./อาสาสมัครต่างๆ</li> <li>➢ อื่นๆ (ตามความเหมาะสม)</li> </ul>
(3) การให้ความช่วยเหลือและฟื้นฟู	<ul style="list-style-type: none"> <li>- จัดให้มีคณะทำงานสำรวจความเสียหายและส่งเจ้าหน้าที่เพื่อสำรวจความเสียหายเบื้องต้นเข้าไปในพื้นที่ เพื่อจัดทำบัญชีรายชื่อผู้ประสบภัยและทรัพย์สินที่เสียหาย</li> <li>- ออกหนังสือรับรองผู้ประสบภัย (ภาคผนวก ก) รวมทั้งจัดทำทะเบียนสัตว์ตายและสูญหาย โดยรายงานความเสียหาย(ภาคผนวก.ญ)และแนวทางการฟื้นฟูไปยังกองอำนวยการป้องกันและบรรเทา</li> </ul>	<ul style="list-style-type: none"> <li>➢ สำนักงานปลัด(ผู้รับผิดชอบหลัก)</li> <li>➢ กองคลัง</li> <li>➢ กองช่าง</li> <li>➢ กำนัน/ผู้ใหญ่บ้าน</li> <li>➢ หน่วยงานราชการที่เกี่ยวข้อง เช่น แรงงานจังหวัด พัฒนาชุมชน จังหวัด พ.สสจ.</li> </ul>

หลักการปฏิบัติ	แนวทางปฏิบัติ	ผู้รับผิดชอบ
	สาธารณภัยอำเภอและจังหวัด - สงเคราะห์ผู้ประสบภัยเบื้องต้นตามบัญชีที่สำรวจ - ดำเนินการช่วยเหลือซ่อมสร้างและบูรณะที่พักอาศัย เครื่องมือ เครื่องใช้เพื่อการหาเลี้ยงชีพ สาธารณูปโภคให้ใช้งานได้เบื้องต้น -ฟื้นฟูสภาพจิตใจและความเป็นอยู่ของประชาชน - รักษาพยาบาลผู้เจ็บป่วย และจัดบริการด้านสาธารณสุขแก่ผู้ประสบภัย รวมทั้งป้องกันโรคที่เกิดขึ้นจากภัยพิบัติทั้งคนและสัตว์	
(4) การรักษาความสงบเรียบร้อยและความปลอดภัย	จัดตั้งหน่วยรักษาความสงบเรียบร้อยและควบคุมความปลอดภัย - กำหนดมาตรการความปลอดภัย - ในการปฏิบัติงานของเจ้าหน้าที่ เช่น การสวมใส่อุปกรณ์นิรภัย การตรวจสอบความพร้อมของร่างกายผู้ปฏิบัติงาน - กำหนดแนวทางการปฏิบัติเพื่อป้องกันผลกระทบหรือการเกิดภัยซ้ำขึ้นอีก รวมถึงภัยที่เกิดตามมา (Secondary disaster) และภัยที่มีความซับซ้อน (Complex Disasters)	<ul style="list-style-type: none"> <li>➢ สำนักงานปลัด(ผู้รับผิดชอบหลัก)</li> <li>➢ กองช่าง</li> <li>➢ กำนัน/ผู้ใหญ่บ้าน</li> </ul>

### 6 3.2. การฟื้นฟูโครงสร้างพื้นฐานและสิ่งสาธารณะประโยชน์ต่างๆ

หลักการปฏิบัติ	แนวทางปฏิบัติ	ผู้รับผิดชอบ
(1) การจัดทำแผนฟื้นฟู	- ประชุมหน่วยงานที่เกี่ยวข้องเพื่อจัดทำแผนฟื้นฟูโครงสร้างพื้นฐานและสิ่งสาธารณะประโยชน์ต่างๆ	<ul style="list-style-type: none"> <li>➢ สำนักงานปลัด(ผู้รับผิดชอบหลัก)</li> <li>➢ กองคลัง</li> <li>➢ กองช่าง</li> <li>➢ กำนัน/ผู้ใหญ่บ้าน</li> <li>➢ ทางหลวงชนบท</li> <li>➢ การไฟฟ้าส่วนภูมิภาค</li> <li>➢ การประปาส่วนภูมิภาค</li> </ul>

หลักการปฏิบัติ	แนวทางปฏิบัติ	ผู้รับผิดชอบ
(2) การสำรวจความเสียหายจากสาธารณภัย	<p>- จัดให้มีคณะทำงานสำรวจความเสียหายและส่งเจ้าหน้าที่เพื่อสำรวจความเสียหายเบื้องต้นจากการเกิดสาธารณภัย ทั้งระบบสาธารณูปโภคและสาธารณูปการต่างๆ และกำหนดแนวทางการฟื้นฟูตามขีดความสามารถของท้องถิ่น</p> <p>- รายงานความเสียหาย (ภาคผนวก ก.ญ.) และแนวทางการฟื้นฟูไปยังกองอำนวยการป้องกันและบรรเทาสาธารณภัยอำเภอและจังหวัด เพื่อขอรับการสนับสนุนในการฟื้นฟูซ่อมแซมและบูรณะโครงสร้างพื้นฐานที่ได้รับความเสียหาย(คณะกรรมการให้ความช่วยเหลือผู้ประสบภัยพิบัติอำเภอ (ก.ช.ภ.อ.) และคณะกรรมการให้ความช่วยเหลือผู้ประสบภัยพิบัติจังหวัด(ก.ช.ภ.จ.))</p>	<ul style="list-style-type: none"> <li>➢ สำนักงานปลัด(ผู้รับผิดชอบหลัก)</li> <li>➢ กำนัน/ผู้ใหญ่บ้าน</li> <li>➢ อื่นๆ (ตามความเหมาะสม)</li> </ul>
(3) ฟื้นฟูบูรณะโครงสร้างพื้นฐานสิ่งสาธารณประโยชน์ที่เสียหายและสิ่งแวดล้อม	<p>- ดำเนินการรื้อถอนหรือทำลายสิ่งปรักหักพัง ซ่อมสร้างและบูรณะโครงสร้างพื้นฐาน สิ่งสาธารณประโยชน์ที่ได้รับความเสียหายโดยใช้งบประมาณของ องค์การบริหารส่วนตำบลนาโคก ตามระเบียบกระทรวงมหาดไทยว่าด้วยวิธีการงบประมาณขององค์กรปกครองส่วนท้องถิ่นพ.ศ. 2541และหลักเกณฑ์ว่าด้วยการตั้งงบประมาณเพื่อการช่วยเหลือประชาชนตามอำนาจหน้าที่ขององค์การบริหาร ส่วนจังหวัด เทศบาล และองค์การบริหารส่วนตำบล พ.ศ. 2543 และระเบียบอื่นๆ ที่เกี่ยวข้อง</p>	<ul style="list-style-type: none"> <li>➢ สำนักงานปลัด(ผู้รับผิดชอบหลัก)</li> <li>➢ กองคลัง</li> <li>➢ กองช่าง</li> <li>➢ กำนัน/ผู้ใหญ่บ้าน</li> <li>➢ อื่นๆ (ตามความเหมาะสม)</li> <li>➢ ผู้เชี่ยวชาญ/เจ้าหน้าที่จากหน่วยงานภายนอก</li> </ul>

หลักการปฏิบัติ	แนวทางปฏิบัติ	ผู้รับผิดชอบ
	<p>- ทำความสะอาด ชุมชน พื้นที่สาธารณะ สถานที่สำคัญ สิ่งสาธารณประโยชน์ และขนย้ายขยะมูลฝอยจัดการน้ำเสีย ของเสีย และสิ่งที่เป็นอันตรายหรือก่อให้เกิดมลพิษแก่ชุมชน</p>	

### 6 3.3. การติดตามและประเมินผล

หลักการปฏิบัติ	แนวทางปฏิบัติ	ผู้รับผิดชอบ
<p>การติดตามและประเมินผลการปฏิบัติเมื่อสถานการณ์กลับสู่ภาวะปกติ</p>	<p>- จัดประชุมคณะกรรมการภายใต้กองอำนวยการป้องกันและบรรเทาสาธารณภัยท้องถิ่น และภาคประชาชนหน่วยงาน ภาคีเครือข่ายที่เกี่ยวข้องเพื่ออภิปรายเสนอความเห็นต่อการปฏิบัติ การประสานการปฏิบัติและค้นหาข้อบกพร่องในการป้องกันและบรรเทาภัยพิบัติที่ผ่านมา รวมทั้งร่วมกันเสนอแนวทางเพื่อเพิ่มประสิทธิภาพการดำเนินงานป้องกันและบรรเทาสาธารณภัย</p> <p>- กำหนดตัวชี้วัดผลการปฏิบัติขององค์กรปกครองส่วนท้องถิ่นในการป้องกันและบรรเทาสาธารณภัยและช่วยเหลือประชาชน เช่นความมั่นใจในความปลอดภัย ความพร้อมของประชาชนในการเตรียมความพร้อมรับภัย</p> <p>- ปรับปรุงและทบทวนแผนการป้องกันและบรรเทาสาธารณภัยให้สอดคล้องกับสภาพความเสี่ยงภัยและทรัพยากรในพื้นที่</p>	<ul style="list-style-type: none"> <li>➢ สำนักงานปลัด(ผู้รับผิดชอบหลัก)</li> <li>➢ กองช่าง</li> <li>➢ กองคลัง</li> <li>➢ กำนัน/ผู้ใหญ่บ้าน/ผู้นำชุมชน</li> <li>➢ คณะกรรมการภายใต้กองอำนวยการป้องกันและบรรเทาสาธารณภัยท้องถิ่น</li> <li>➢ สาธารณสุข</li> <li>➢ การไฟฟ้าส่วนภูมิภาค</li> <li>➢ การประปาส่วนภูมิภาค</li> <li>➢ อื่นๆ (ตามความเหมาะสม)</li> </ul>



## บทที่ 7

### การสื่อสาร

กองอำนวยการป้องกันและบรรเทาสาธารณภัย องค์การบริหารส่วนตำบลนาโคก เป็นศูนย์กลางการสื่อสารในเขตพื้นที่รับผิดชอบตลอด ชั่วโมง เพื่อ 24 การติดต่อประสานงาน สั่งการ รายงานสถานการณ์และการปฏิบัติระหว่างเจ้าหน้าที่ผู้ปฏิบัติ ผู้แจ้งเหตุ ประชาชน ผู้ประสบภัย หน่วยงานที่เกี่ยวข้อง ทั้งหน่วยงานภายในพื้นที่ หน่วยงานภายนอกพื้นที่ และศูนย์บัญชาเหตุการณ์ รวมทั้งกองอำนวยการป้องกันและบรรเทาสาธารณภัยอำเภอและจังหวัด ทั้งในภาวะปกติและภาวะฉุกเฉิน

#### หลักการปฏิบัติ

7.1 จัดตั้งระบบสื่อสาร ที่จำเป็นให้ใช้งานได้ตลอด ชั่วโมง อย่างทั่ว 24 ถึงทุกพื้นที่ โดยการสถาปนาและใช้การสื่อสารระบบเดียวกัน มีเครื่องมือ อุปกรณ์ ขั้นตอนที่สามารถใช้ในการปฏิบัติการร่วมกันได้อย่างเป็นระบบ ประกอบด้วย

7.1.1 ระบบสื่อสารหลัก คือ ระบบสื่อสารที่มีใช้งานโดยทั่วไปขององค์กรปกครองส่วนท้องถิ่นและหน่วยงานต่างๆ เป็นช่องทางติดต่อสื่อสารระหว่างหน่วยงานกับหน่วยงาน และระหว่างหน่วยงานกับประชาชน ซึ่งทุกหน่วยงานต้องจัดเตรียมไว้ให้พร้อมใช้ติดต่อสื่อสารได้ตลอดเวลาและเข้าถึงข้อมูลที่จำเป็นในการบริหารจัดการสาธารณภัยอย่างทั่วถึง ซึ่งระบบการสื่อสารหลักมักถูกทำลาย ไม่สามารถใช้งานได้เมื่อเกิดภัยพิบัติ ได้แก่ ระบบโทรศัพท์พื้นฐาน, โทรศัพท์เคลื่อนที่, โทรสาร

7.1.2 ระบบสื่อสารรอง คือ ระบบสื่อสารที่มีใช้โดยทั่วไป เป็นระบบการสื่อสารที่ใช้งานควบคู่กับระบบสื่อสารหลัก เป็นช่องทางเสริมในการติดต่อสื่อสาร โดยองค์กรปกครองส่วนท้องถิ่น และหน่วยงานที่เกี่ยวข้องจะต้องจัดให้มีระบบการสื่อสารรองให้สามารถติดต่อสื่อสารได้อย่างทั่วถึง เช่น วิทยุสื่อสาร การสื่อสารผ่านเครือข่ายอินเทอร์เน็ต

7.1.3 ระบบสื่อสารสำรอง คือ ระบบสื่อสารที่จัดเตรียมสำรองไว้ใช้ทดแทนในกรณีระบบสื่อสารหลัก ไม่สามารถใช้งานได้ (ให้องค์กรปกครองส่วนท้องถิ่นร้องขอต่อจังหวัดให้สถาปนาข่ายวิทยุสำรอง) เช่น วิทยุสื่อสารราชการ (Trunked radio) วิทยุสมัครเล่น และวิทยุสื่อสารสาธารณะ เป็นต้น

7.2 จัดเตรียมและจัดหาอุปกรณ์ และเครื่องมือสื่อสารและระบบพลังงานสำรองเพื่อการสื่อสารให้เพียงพอและใช้งานได้ตลอด ชั่วโมง 24

7.3 จัดอบรมการใช้อุปกรณ์สื่อสารให้กับบุคลากรที่มีหน้าที่รับผิดชอบ

## 7 1.การสื่อสารกองอำนาจการป้องกันและบรรเทาสาธารณภัยองค์การบริหารส่วนตำบลนาโคก

โทรศัพท์ฉุกเฉิน  
แจ้งอุบัติเหตุ อุบัติภัย

### หน่วยงานราชการ

	<u>โทรศัพท์ (034 รหัส)</u>
1.สำนักงานป้องกันและบรรเทาสาธารณภัย	426424
2.ป้องกันจังหวัด ศาลากลางจังหวัด (.อส)	426424
3.ดับเพลิงเทศบาลนครสมุทรสาคร	199, 411313
4. องค์การบริหารส่วนตำบลบางโทรัด	885089
5. องค์การบริหารส่วนตำบลกาหลง	8514504202117-
6.กองบังคับการตำรวจภูธรจังหวัด	191, 425990
7.สภ.เมืองสมุทรสาคร.อ.	5-429271, 411002
8.สภ.อ.กระทุ่มแบน	471008, 474047
9.สภ.อ.บ้านแพ้ว	850389
10. สภ.ต.โคกขาม	857035
11.สภ.ต.บางโทรัด	839822, 839457
12.ตำรวจทางหลวง (ด่านเอกชัย)	494931
13.การไฟฟ้าส่วนภูมิภาคสมุทรสาคร	411820
14.การประปาส่วนภูมิภาคสมุทรสาคร	411844

### หน่วยงานสงเคราะห์

	<u>โทรศัพท์ (034 รหัส)</u>
มูลนิธิปอเต็กตึ๊ง	7-2264444-02
มูลนิธิร่วมกตัญญู	3-7510951-02
มูลนิธิการกุศลสมุทรสาคร	411013
อปพรมูลนิธิธารน้ำใจ .สค.	826872
เหล่ากาชาดจังหวัด	411004
สงนพัฒนาสังคมและความมั่นคงของมนุษย์.	411041, 427120

### โรงพยาบาลของรัฐ

	<u>โทรศัพท์ (034 รหัส)</u>
โรงพยาบาลสมุทรสาคร	1669, 427099 – 105, 827382
โรงพยาบาลกระทุ่มแบน	471466, 472151, 471467
โรงพยาบาลบ้านแพ้ว	480901, 482832, 6-419555

### โรงพยาบาลของเอกชน

	<u>โทรศัพท์ (034 รหัส)</u>
โรงพยาบาลมหาชัย	4-424990, 810779
โรงพยาบาลเอกชัย	417993

**แผนงาน/โครงการจัดให้มีเครื่องหมาย สัญญาณหรือสิ่งอื่นใดในการแจ้งให้ประชาชนทราบถึง  
ประจำปีงบประมาณ พ.ศ.๒๕๕๘ องค์การบริหารส่วนตำบลนาโคก  
อำเภอเมืองสมุทรสาคร จังหวัดสมุทรสาคร**

ที่	แผนงาน /แนวทาง	โครงการ	จำนวน	วิธีจัดหา	แผนปฏิบัติการ			แผนการจ่ายเงิน		หมายเหตุ
					ประกาศ สอบราคา/ ประกวดราคา/ (เดือน/ปี)	คาดว่าจะ จะลงนาม ในสัญญา (เดือน/ปี)	คาดว่าจะมี การส่งมอบ (เดือน/ปี)	งบประมาณ ที่ได้รับอนุมัติ (บาท)	เงินนอก งบประมาณ หรือเงินสมทบ (บาท)	
1	การรักษาความสงบ ภายในท้องถิ่น	พัฒนาปรับปรุงเสียงไร้สาย หอกระจายข่าว	6 รายการ	สอบราคา				200,000		
2	การรักษาความสงบ ภายในท้องถิ่น	จัดทำโครงการลด อุบัติเหตุเทศกาลต่างๆ	2 โครงการ	ตกลงราคา				60,000		
3	การรักษาความสงบ ภายในท้องถิ่น	ติดตั้งกล้อง cctv	2 โครงการ	สอบราคา				360,000		

แผนงาน/โครงการจัดหาวัสดุอุปกรณ์ เครื่องมือ เครื่องใช้ / ยานพาหนะ/ เครื่องจักรกลในการป้องกันและบรรเทาสาธารณภัย

ประจำปีงบประมาณ พ.ศ.๒๕๕๘ องค์การบริหารส่วนตำบลนาโคก

อำเภอเมืองสมุทรสาคร จังหวัดสมุทรสาคร

ลำดับ ที่	แผนงาน /แนวทาง	โครงการ	จำนวน	วิธีจัดหา	แผนปฏิบัติการ			แผนการจ่ายเงิน		หมายเหตุ
					ประกาศ สอบราคา/ ประกวดราคา/ (เดือน/ปี)	คาดว่าจะ จะลงนาม ในสัญญา (เดือน/ปี)	คาดว่าจะมี การส่งมอบ (เดือน/ปี)	งบประมาณ ที่ได้รับอนุมัติ (บาท)	เงินนอก งบประมาณ หรือเงินสมทบ (บาท)	
1	การรักษาความสงบ ภายในท้องถิ่น	จัดซื้ออุปกรณ์ดับเพลิง ประกอบด้วย สายดับเพลิง 1.5 นิ้ว		ตกลง ราคา				10,000		

## ข้อมูลประชากรในพื้นที่ของ (องค์การบริหารส่วนตำบลนาโคก )

## 1. ข้อมูลประชากร

องค์การบริหารส่วนตำบลนาโคกมีจำนวนประชากรทั้งสิ้น 3,730 คนจำแนกเป็นชาย 1,806 คน หญิง 1,924 คน มีจำนวนครัวเรือนทั้งสิ้น 1,146 ครัวเรือน จะเห็นได้ว่าจำนวนประชากรขององค์การบริหารส่วนตำบลนาโคก มีอัตราเปลี่ยนแปลง ดังนี้

1.1 ปี 2557 ลดลง จาก ปี 2556 จำนวน 12 คน ไม่เพิ่มครัวเรือน ซึ่งการเปลี่ยนแปลงของจำนวนประชากรนั้นขึ้นอยู่กับปัจจัยหลายอย่าง เช่น การเกิด การตาย การย้ายถิ่นฐานของประชากรภายในองค์กรปกครองส่วนท้องถิ่น

หมู่ที่	หมู่บ้าน/ชุมชน	ปี 2555		ปี 2556		ปี 2557		ปี 2558	
		ครัวเรือน	(คน)	ครัวเรือน	(คน)	ครัวเรือน	(คน)	ครัวเรือน	(คน)
1	บ้านไร่	174	700	177	703	177	691	177	691
2	บ้านนาโคก	334	938	344	915	344	916	344	916
3	บ้านนาโคก	183	766	183	748	183	751	183	751
4	บ้านชายทะเลรางจันทร์	91	276	91	278	91	278	91	278
5	บ้านชายทะเลโรงกึ่ง	108	394	110	399	110	406	110	406
6	บ้านสุขน้ขออน	230	661	241	681	241	688	241	688
รวม		1,130	3,735	1,146	3,742	1,146	3,730	1,146	3,730

\* ข้อมูลจากองค์การบริหารส่วนตำบลนาโคก ณ เดือน มิถุนายน พ.ศ.๒๕๕๘

## 2. ข้อมูลประชากรกลุ่มเสี่ยงภัยที่ต้องดำเนินการช่วยเหลือ อพยพ ก่อนเป็นลำดับแรก

หมู่บ้าน/ชุมชน	เด็ก (คน)	คนชรา (คน)	คนพิการ (คน)	ผู้ป่วยช่วยเหลือตนเองไม่ได้ (คน)	หญิงมีครรภ์ (คน)	หญิงหลังคลอด (คน)	รวม
หมู่ที่ 1 บ้านไร่		89	10	5	-	-	
หมู่ที่ 2 บ้านนาโคก		140	28	2	-	-	
หมู่ที่ 3 บ้านนาโคก		122	17	2	-	-	
หมู่ที่ 4 บ้านชายทะเลรางจันทร์		47	5	3	-	-	
หมู่ที่ 5 บ้านชายทะเลโรงกึ่ง		49	12	2	-	-	
หมู่ที่ 6 บ้านสุขน้ขออน		85	19	7	-	-	
รวม		532	91	21			

\* ข้อมูลจากองค์การบริหารส่วนตำบลนาโคก ณ เดือน มิถุนายน พ.ศ.๒๕๕๘

## ข้อมูลด้านเศรษฐกิจที่สำคัญ

## (1) ด้านปศุสัตว์ (ข้อมูลจากปศุสัตว์อำเภอ)

หมู่บ้าน/ชุมชน	โค (ตัว)	กระบือ (ตัว)	สุกร (ตัว)	แพะ (ตัว)	แกะ (ตัว)	เป็ด (ตัว)	ไก่ (ตัว)	ห่าน (ตัว)	นก กระเทา (ตัว)	อื่นๆ (ตัว)	รวม (ตัว)
หมู่ที่ 1 บ้านไร่	-	-	-	-	-	-	30	-	-	-	30
หมู่ที่ 2 บ้านนาโคก	-	-	-	-	-	-	50	-	-	-	50
หมู่ที่ 3 บ้านนาโคก	-	-	-	-	-	-	20	-	-	-	20
หมู่ที่ 4 บ้านชายทะเลรางจันทร์	-	-	-	-	-	-	-	-	-	-	-
หมู่ที่ 5 บ้านชายทะเลโรงกึ่ง	-	-	-	-	-	-	-	-	-	-	-
หมู่ที่ 6 บ้านสุนัขหอน	-	-	-	-	-	-	-	-	-	-	-
<b>รวม</b>	-	-	-	-	-	-	<b>100</b>	-	-	-	<b>100</b>

## (2) ด้านการเกษตร (ข้อมูลจากองค์การบริหารส่วนตำบลนาโคก)

หมู่บ้าน/ชุมชน	นาเกลือ (ไร่)	พืชไร่ (ไร่)	พืชสวน และอื่นๆ (ไร่)	รวม
หมู่ที่ 1 บ้านไร่	-	-	3	3
หมู่ที่ 2 บ้านนาโคก	3,300	-	17	3,317
หมู่ที่ 3 บ้านนาโคก	255	-	-	255
หมู่ที่ 4 บ้านชายทะเลรางจันทร์	689	-	-	689
หมู่ที่ 5 บ้านชายทะเลโรงกึ่ง	195	-	-	195
หมู่ที่ 6 บ้านสุนัขหอน	822	-	120	942
<b>รวม</b>	<b>5,261</b>	-	<b>140</b>	<b>5,401</b>

## (3) ด้านประมง (ข้อมูลจากองค์การบริหารส่วนตำบลนาโคก)

หมู่บ้าน/ชุมชน	บ่อปลา (ไร่)	บ่อกุ้ง ปู และหอย (ไร่)	สัตว์น้ำที่เลี้ยงในกระชัง (ตารางเมตร)	รวม (ไร่)
หมู่ที่ 1 บ้านไร่	251	930	-	1,181
หมู่ที่ 2 บ้านนาโคก	64	1,200	-	1,264
หมู่ที่ 3 บ้านนาโคก	264	120	-	384
หมู่ที่ 4 บ้านชายทะเลรางจันทร์	5	1,937	-	1,942
หมู่ที่ 5 บ้านชายทะเลโรงกึ่ง	-	793	-	793
หมู่ที่ 6 บ้านสุนัขหอน	364	880	-	1,244
<b>รวม</b>	<b>943</b>	<b>5,860</b>	-	<b>6,803</b>

## บัญชีสถานที่สำคัญในเขต องค์การบริหารส่วนตำบลนาโคก

ลำดับที่	สถานที่	ชื่อ/ที่ตั้ง	หมายเหตุ
1	- สถานีรถไฟ	- อยู่บริเวณหมู่ที่ 3 บ้านนาโคก	
2	- โรงเรียน	- โรงเรียนบ้านนาโคก อยู่บริเวณพื้นที่ หมู่ที่ 3 - โรงเรียนวัดราษฎร์ธรรมาราม อยู่บริเวณพื้นที่ หมู่ที่ 5 - โรงเรียนวัดปัจจันตาราม อยู่บริเวณพื้นที่ หมู่ที่ 6	
3	- วัด	- วัดนาโคก อยู่บริเวณพื้นที่ หมู่ที่ 2 หมู่ที่ 3 - วัดราษฎร์ธรรมาราม อยู่บริเวณพื้นที่ หมู่ที่ 5 - วัดปัจจันตาราม อยู่บริเวณพื้นที่ หมู่ที่ 6 - วัดรางจันท์สามัคคีธรรม อยู่บริเวณพื้นที่ หมู่ที่ 4 - ที่พักสงฆ์บ้านไร่ (ไทรทอง) อยู่บริเวณพื้นที่ หมู่ที่ 1	
4	- สถานพยาบาล	- โรงพยาบาลส่งเสริมสุขภาพตำบล อยู่บริเวณพื้นที่ หมู่ที่ 2	
5	- โรงงานอุตสาหกรรม	- โรงงานอุตสาหกรรมประเภท 1 มี 7 แห่ง - โรงงานอุตสาหกรรมประเภท 2 มี 13 แห่ง - โรงงานอุตสาหกรรมประเภท 3 มี 12 แห่ง ตั้งบริเวณพื้นที่หมู่ที่ 2 , 4 , 6 และบริเวณถนนพระรามสอง	
6	- สถานีบริการน้ำมัน	- สถานีบริการน้ำมัน 5 แห่ง ตั้งบริเวณถนนพระรามสอง	
7	- สถานีบริการก๊าซ	- สถานีบริการก๊าซ LPG 3 แห่ง ตั้งบริเวณถนนพระรามสอง	

## บัญชีรายชื่อ องค์กรสาธารณกุศล ในพื้นที่ จังหวัด สมุทรสาคร

ที่	อำเภอ	ตำบล	ชื่อองค์กรสาธารณกุศล	เครื่องมือ/เครื่องจักร/ยานพาหนะ	ความชำนาญ	หมายเลขโทรศัพท์
๑.	เมืองสมุทรสาคร		มูลนิธิการกุศลสมุทรสาคร			034-411013
๒.	เมืองสมุทรสาคร		อปพร.สค. มูลนิธิธารน้ำใจ			034-826872
๓.	เมืองสมุทรสาคร		เหล่ากาชาดจังหวัด			034-411004
๔.	เมืองสมุทรสาคร		สนง.พัฒนาสังคมและความมั่นคงของมนุษย์			034-411041, 034-427120
๕.	เมืองสมุทรสาคร		มูลนิธิปอเต็กตึ๊ง			02-2264444-7
๖.	เมืองสมุทรสาคร		มูลนิธิร่วมกตัญญู			02-7510951-3





ลำดับที่				
หน่วยงาน	เรือ			
	ท้องแบน			
	ยาง			
	ดับเพลิง			
	ตรวจการณื			
รถดับเพลิงทุกประเภท				
เครื่องดับเพลิงแบบ				
รถกู้ภัย				
รถยกประสงค์				
เคลื่อนที่เร็ว				
รถพยาบาล				
บัส				
6 - 10 ล้อ				
แท็กซี่ 6 - 10 ล้อ				
น้ำ 6 - 10 ล้อ				
รถแทรกเตอร์				
รถครั้น				
รถเครื่องจีดอากาศ				
รถเครื่องช่วยหายใจ				
รถแทรกเตอร์				
รถแทรกเตอร์				
แบคโฮ				
รถบดอัด				
รถตัดหญ้าตัดหลัง				
เครื่องสูบน้ำ				
อื่นๆ				
เครื่องรับ - ส่งวิทยุ				
ชุดตัดแก๊ส				
เสื้อชูชีพ				
เครื่องช่วยหายใจ				
ชุดป้องกันสารเคมี				
เครื่องตัด/่าง				
เครื่องชุดเจาะ				
ชุดพญเพลิง				
เครื่องกำเนิดไฟฟ้า				
รวม				
ผู้รับผิดชอบ (เบอร์โทร.)				
หมายเหตุ				

ทำเนียบหน่วยงานราชการ รัฐวิสาหกิจ องค์กรปกครองส่วนท้องถิ่น ภาคเอกชน และองค์กรเครือข่าย  
ในเขตอำเภอเมืองสมุทรสาคร

ลำดับ ที่	ชื่อหน่วยงาน	วิทยุสื่อสาร		หมายเลขโทรศัพท์	
		นามเรียกขาน	ความถี่	โทรศัพท์	โทรสาร
1	ผู้ว่าราชการจังหวัดสมุทรสาคร				
2	นายอำเภอเมืองสมุทรสาคร			081-8675004	
3	หัวหน้ากลุ่มงานบริหารงานปกครอง			034-411753	
4	หัวหน้างานบรรเทาสาธารณภัยจังหวัดสมุทรสาคร			034-967464	
5	หัวหน้าฝ่ายทะเบียนและบัตร			081-8319060	
6	หัวหน้าฝ่ายความมั่นคงจังหวัดสมุทรสาคร			034-414332	
7	องค์การบริหารส่วนตำบลกาหลง			034-851450	
8	องค์การบริหารส่วนตำบลบางโทรัด			034-885089	
9	ท้องถิ่นอำเภอเมืองสมุทรสาคร			034-425538	
10	สถานีตำรวจภูธรอำเภอเมืองสมุทรสาคร			034-839457	
11	โรงพยาบาลสมุทรสาคร			034-827382	
12	ประชาสงเคราะห์จังหวัดสมุทรสาคร			034-427120	
13	พัฒนาชุมชนอำเภอเมืองสมุทรสาคร			034-411717	
14	เกษตรอำเภอเมืองสมุทรสาคร			034-422016	
15	ปศุสัตว์อำเภอเมืองสมุทรสาคร			034-414101	
16	ไฟฟ้าส่วนภูมิภาคจังหวัดสมุทรสาคร			034-820565	
17	หัวหน้าสำนักงาน ปก. จังหวัดสมุทรสาคร			034-426424	
18	ประมงจังหวัดสมุทรสาคร			034-423977	
19	นายราชศักดิ์ มากสัมพันธ์ (นายก อบต.นาโคก)			086-0004500	
20	นายชัชวาลย์ วงษ์วรรณ (รองนายก อบต.นาโคก)			081-7539405	
21	นายสมเจต คำหงษ์ (ปลัด อบต.นาโคก)			089-8860119	

ลำดับ ที่	ชื่อหน่วยงาน	วิทยุสื่อสาร		หมายเลขโทรศัพท์	
		นามเรียกขาน	ความถี่	โทรศัพท์	โทรสาร
1	สำนักงานจังหวัดสมุทรสาคร			034-411251	034-411251
2	สำนักงานประชาสัมพันธ์จังหวัดสมุทรสาคร			034-412992	034-427432
3	สำนักงานเกษตรและสหกรณ์จังหวัดสมุทรสาคร			034-411043	034-426995
4	สำนักงานประมงจังหวัดสมุทรสาคร			034-411846	034-837371
5	สำนักงานปศุสัตว์จังหวัดสมุทรสาคร			034-412600	034-412600
6	สำนักงานเกษตรจังหวัดสมุทรสาคร			034-811193	034-811193
7	สำนักงานทรัพยากรธรรมชาติและสิ่งแวดล้อม จังหวัดสมุทรสาคร			034-411681	034-810300
8	สำนักงานพัฒนาชุมชนจังหวัดสมุทรสาคร			034-411717	034-429105
9	สำนักงานพาณิชย์จังหวัดสมุทรสาคร			034-820711	034-411718
10	สำนักงานโยธาธิการและผังเมืองจังหวัดสมุทรสาคร			034-811309	034-811258
11	สำนักงานแรงงานจังหวัดสมุทรสาคร			034-426758	034-426758
12	สำนักงานจัดหางานจังหวัดสมุทรสาคร			034-820732	034-820732
13	สำนักงานสวัสดิการและคุ้มครองแรงงาน จังหวัดสมุทรสาคร			034-411040	034-820732 ต่อ 16 - 17
14	สำนักงานสาธารณสุขจังหวัดสมุทรสาคร			034-413922	034-421087
15	โรงพยาบาลสมุทรสาคร			034-427099	034-427099 ต่อ 105
16	สำนักงานท้องถิ่นจังหวัดสมุทรสาคร			034-411713	034-427530
17	สถานีตำรวจภูธรจังหวัดสมุทรสาคร			034-411897	034-425990
18	สำนักงานป้องกันและบรรเทาสาธารณภัย จังหวัดสมุทรสาคร			034-426424	034-426424
19	สำนักงานการไฟฟ้าส่วนภูมิภาคสมุทรสาคร			034- 411818	034- 427135
20	การประปาส่วนภูมิภาคสมุทรสาคร			034-411844	034-411844
21	สำนักชลประทานจังหวัดสมุทรสาคร			034-839037 ต่อ 11	034-839036
22	ศูนย์อู่ตุนิยมวิทยาภาค .....				
23	สถานีอู่ตุนิยมวิทยา.....				
24	สำนักงานองค์การบริหารส่วนจังหวัดสมุทรสาคร			034-411714	034-427106
25	อื่นๆ (ตามความเหมาะสม)				

บัญชีรายชื่อเจ้าพนักงานป้องกันและบรรเทาสาธารณภัยที่ได้รับการแต่งตั้งของ  
องค์การบริหารส่วนตำบลนาโคก

ลำดับที่	ชื่อ - นามสกุล	ตำแหน่ง	ที่อยู่	เบอร์โทรศัพท์ติดต่อ
1	พ.จ.อ.โยธิน ผาพรหม.....	นักป้องกันและ บรรเทาสาธารณภัย	องค์การบริหาร ส่วนตำบลนาโคก ต.นาโคก อ.เมือง จ.สมุทรสาคร	099-7982449
2	.....			
3	.....			
4	.....			
5	.....			
6	.....			
7	.....			
8	.....			

บัญชีรายชื่ออาสาสมัครป้องกันภัยฝ่ายพลเรือน/OTOS ของ องค์การบริหารส่วนตำบลนาโคก

ลำดับที่	ชื่อ - นามสกุล	ตำแหน่ง	ที่อยู่	เบอร์โทรศัพท์ติดต่อ
1	นายอนุชา พลอำไพ	อปพร.	7/1 หมู่ 3	
2	นายชิน หุลิน	อปพร.	46 หมู่ 1	
3	นายธนา ขุนจอม	อปพร.	22/13 หมู่ 5	
4	นายมานิช บุญยัง	อปพร.	4621 หมู่ 1	
5	นางนิตยา จันทนะโสตร์	อปพร.	46/3 หมู่ 1	
6	นายจารุพันธ์ สากรพยัคฆ์	อปพร.	3 หมู่ 2	
7	นางสาวพิสมัย คำพาที	อปพร.	44 หมู่ 3	
8	นางภัทรภรณ์ ทองคง	อปพร.	7 หมู่ 5	
9	นางสุรัตน์ กิจเจริญ	อปพร.	17/6 หมู่ 1	
10	นายปรีชา เพ็ญเสวี	อปพร.	36/5 หมู่ 6	
11	นายวิเชียร ปอยเปีย	อปพร.	27/1 หมู่ 6	
12	นายสายัณห์ บุญพวง	อปพร.	หมู่ 6	
13	นายจำเริญ ยะนิล	อปพร.	22/14 หมู่ 5	
14	นายวิทยา รอดดารา	อปพร.	13/1 หมู่ 3	
15	นายบุญสม วัดแก้ว	อปพร.	23 หมู่ 3	
16	นายบุญชู มากสัมพันธ์	อปพร.	81/10 หมู่ 3	
17	นางจรัส วัดแก้ว	อปพร.	90 หมู่ 3	
18	นางมรรยาท บุญถม	อปพร.	70 หมู่ 2	



## แบบรายงานเหตุด่วนสาธารณภัย

ด่วนที่สุด ที่ ...../.....  
 วันที่.....เดือน.....พ.ศ. ....  
 จาก นายก อบต...../นายกเทศมนตรี.....  
 ถึง นายอำเภอ.....

1. ชนิดของภัย  อุทกภัย  วาตภัย  ภัยแล้ง  อัคคีภัย  ไฟป่า  อากาศหนาว  
 แผ่นดินไหวและอาคารถล่ม  สารเคมีและวัตถุอันตราย  อุบัติเหตุ  ทุ่นระเบิด กักระเบิด  
 การป้องกันและระงับภัยทางอากาศ  การก่อวินาศกรรม  อื่นๆ.....  
 การอพยพประชาชนและส่วนราชการ  อื่นๆ.....  
 ความรุนแรงและลักษณะของภัย  เล็กน้อย  ปานกลาง  รุนแรง ลักษณะของภัย.....
2. ภัยเกิดวันที่..... เวลา.....น. ภัยสิ้นสุดวันที่..... เวลา.....น.
3. สถานที่เกิดภัย ดังต่อไปนี้.....  
 .....
4. ราษฎรที่ประสบภัย  
 4.1 ราษฎรได้รับความเดือดร้อน.....คน .....ครัวเรือน 4.2 บาดเจ็บ.....คน  
 4.3 เสียชีวิต.....คน 4.4 สูญหาย.....คน 4.5 อพยพไปยังพื้นที่ปลอดภัย.....คน.....ครัวเรือน
5. พื้นที่ประสบภัยและความเสียหาย  
 5.1 อาคารสิ่งก่อสร้าง บ้านพักอาศัย.....หลัง อาคารสูงตั้งแต่ 23 เมตรขึ้นไป.....อาคาร โรงงาน.....แห่ง  
 วัด.....แห่ง สถานที่ราชการ.....แห่ง อื่นๆ.....  
 ความเสียหายประมาณ .....บาท  
 5.2 พื้นที่และทรัพย์สินทางการเกษตร พืชไร่.....ไร่ นา.....ไร่ สวน.....ไร่ บ่อปลา.....บ่อ  
 บ่อกัก.....บ่อ สัตว์เลี้ยง (โค.....ตัว สุกร.....ตัว เป็ด/ไก่.....ตัว) อื่นๆ.....  
 ความเสียหายประมาณ .....บาท  
 5.3 สิ่งสาธารณประโยชน์ ถนน.....สาย สะพาน.....แห่ง คอสะพาน.....แห่ง ฝาย.....แห่ง  
 อื่นๆ..... ความเสียหายประมาณ.....บาท  
**รวมความเสียหายเบื้องต้นประมาณ.....บาท**
6. การบรรเทาภัย  
 เทศบาล/อบต. ....ได้ดำเนินการสำรวจและตรวจสอบความเสียหายเพื่อให้ความช่วยเหลือราษฎรใน  
 เบื้องต้นแล้ว
7. เครื่องมือ/อุปกรณ์ที่ใช้ รถดับเพลิง.....คัน รถบรรทุกน้ำ.....คัน รถกู้ภัย.....คัน รถบรรทุก.....คัน  
 เรือ.....ลำ เครื่องสูบน้ำ..... เครื่องมือ อื่นๆ.....  
 7.1 ส่วนราชการ.....หน่วยงาน 7.2 เอกชน/ประชาชน.....กลุ่ม/คน
8. การดำเนินงานของส่วนราชการ หน่วยอาสาสมัคร มูลนิธิในพื้นที่.....  
 ส่วนราชการอื่น (ชื่อ).....  ภาคเอกชน (ชื่อ).....

.....ผู้รายงาน  
 (.....)  
 นายกเทศมนตรี/นายก อบต. ....  
 ผู้อำนวยการท้องถิ่น

การแบ่งมอบภารกิจตามโครงสร้างศูนย์อำนวยการเฉพาะกิจ

(ภาคผนวก ญ)

ผู้อำนวยการ ศูนย์อำนวยการเฉพาะกิจ	อำนาจหน้าที่
<p>นายราชศักดิ์ มากสัมพันธ์ (นายก อบต.นาโคก) ผู้อำนวยการเฉพาะกิจ</p>	<ol style="list-style-type: none"> <li>1) บังคับบัญชา สั่งการ ควบคุม และกำกับดูแลการปฏิบัติหน้าที่ของหน่วยปฏิบัติ/ผู้ปฏิบัติ เจ้าหน้าที่พนักงาน และอาสาสมัคร ให้ปฏิบัติหน้าที่ตามแผนปฏิบัติการในการป้องกันและบรรเทาสาธารณภัยของ องค์การบริหารส่วนตำบลนาโคก</li> <li>2) สั่งข้าราชการฝ่ายพลเรือน พนักงานส่วนท้องถิ่น เจ้าหน้าที่ของหน่วยงานของรัฐเจ้าพนักงาน อาสาสมัคร และบุคคลใด ๆ ในเขตองค์กรปกครองส่วนท้องถิ่นแห่งพื้นที่ที่เกิดสาธารณภัย ให้ปฏิบัติการอย่างหนึ่งอย่างใดตามความจำเป็นในการป้องกันและบรรเทาสาธารณภัย</li> <li>3) ใช้อาคาร สถานที่ วัสดุ อุปกรณ์ เครื่องมือเครื่องใช้ และยานพาหนะของ หน่วยงานของรัฐและเอกชนที่อยู่ในเขตองค์กรปกครองส่วนท้องถิ่นแห่งพื้นที่ที่เกิดสาธารณภัยเท่าที่จำเป็นเพื่อการป้องกันและบรรเทาสาธารณภัย</li> <li>4) ใช้เครื่องมือสื่อสารของหน่วยงานของรัฐหรือเอกชนทุกระบบที่อยู่ในเขตองค์กรปกครองส่วนท้องถิ่นแห่งพื้นที่ที่เกิดสาธารณภัยหรือท้องที่ที่เกี่ยวข้อง</li> <li>5) ขอความช่วยเหลือจากองค์กรปกครองส่วนท้องถิ่นอื่นในการป้องกันและบรรเทาสาธารณภัย</li> <li>6) สั่งห้ามเข้าหรือให้ออกจากพื้นที่ อาคารหรือสถานที่ที่กำหนด</li> <li>7) จัดให้มีการสงเคราะห์ผู้ประสบภัยโดยทั่วถึงและรวดเร็ว</li> <li>8) รายงานการจัดการสาธารณภัยให้ผู้อำนวยการอำเภอ และผู้อำนวยการจังหวัด ทราบทันที</li> <li>9) มีหน้าที่ช่วยเหลือผู้อำนวยการอำเภอ และผู้อำนวยการจังหวัดตามที่ได้รับมอบหมาย</li> </ol>
<p>พ.จ.อ.พงศ์เลิศ วงศ์จิตสุภา (ปลัด อบต.นาโคก) ผู้ช่วยผู้อำนวยการ ศูนย์อำนวยการเฉพาะกิจ</p>	<ol style="list-style-type: none"> <li>1) อำนวยการและประสานการปฏิบัติ ร่วมกับหน่วยงานที่เกี่ยวข้อง</li> <li>2) ติดตาม กำกับดูแล การปฏิบัติหน้าที่ของหน่วยปฏิบัติ</li> <li>3) มีหน้าที่ช่วยเหลือผู้อำนวยการท้องถิ่นตามที่ได้รับมอบหมาย</li> </ol>



ลำดับ ที่	หน่วยปฏิบัติ	หน้าที่	การแบ่งมอบภารกิจ		หัวหน้าฝ่าย
			ผู้ปฏิบัติ	หน่วยปฏิบัติ	
1	ฝ่ายอำนวยการ	<p>➤ อำนวยการ ควบคุม กำกับดูแล และประสานติดตามผลการปฏิบัติของฝ่ายต่างๆ รวมทั้งวิเคราะห์สถานการณ์ รายงานสถานการณ์จนกว่าเหตุการณ์กลับสู่ภาวะปกติ โครงสร้างประกอบด้วยงานต่างๆ ดังนี้</p> <ol style="list-style-type: none"> <li>1) งานธุรการ</li> <li>2) งานวิเคราะห์ข้อมูลสารสนเทศและการรายงาน</li> <li>3) งานจัดกำลังสนับสนุน</li> <li>4) งานศูนย์สั่งการ</li> <li>5) งานรับเรื่องราวร้องทุกข์</li> <li>6) งานประสานการตรวจเยี่ยม</li> <li>7) งานรับเรื่องราวร้องทุกข์</li> <li>8) งานประสานการช่วยเหลือ</li> </ol> <p>ฯลฯ</p>	<ul style="list-style-type: none"> <li>- กำหนดตำบลนาโคก</li> <li>- ประธานสภา อบต.นาโคก</li> <li>- สมาชิกสภาอบต.นาโคก</li> </ul> <p>ทุกหมู่</p>	สำนักงานปลัด ฯลฯ	พ.จ.อ.วิชาญ ชาญกิจกรรณ์ (หัวหน้าฝ่ายบริหารงานทั่วไป)
2	ฝ่ายแจ้งเตือนภัย	<ol style="list-style-type: none"> <li>1) งานติดตามข้อมูลการพยากรณ์อากาศและสถานการณ์</li> <li>2) งานเฝ้าระวังและแจ้งเตือนภัย</li> <li>3) วิเคราะห์ข้อมูลต่างๆ พร้อมทั้งรายงานให้ผู้มีอำนาจสั่งการทราบ</li> </ol>	<ul style="list-style-type: none"> <li>- คณะกรรมการป้องกันและบรรเทาสาธารณภัย</li> <li>- อาสาสมัครแจ้งเตือนภัย</li> </ul>	สำนักงานปลัด ฯลฯ	พ.จ.อ.วิชาญ ชาญกิจกรรณ์ (หัวหน้าฝ่ายบริหารงานทั่วไป)
3	ฝ่ายป้องกันและปฏิบัติการณ์/สื่อสาร	<p>➤ จัดตั้งหน่วยปฏิบัติการค้นหา กู้ชีพกู้ภัย ดำเนินการ ค้นหา และช่วยเหลือผู้ประสบภัย การสถาปนาและดำรงการสื่อสาร</p> <ol style="list-style-type: none"> <li>1) เฝ้าระวังและติดตามสถานการณ์</li> <li>2) ปฏิบัติการค้นหาช่วยชีวิตและกู้ภัย</li> <li>3) ปฐมพยาบาลในพื้นที่เกิดเหตุ</li> <li>4) ตรวจสอบและติดตามผู้สูญหาย</li> <li>5) อพยพผู้ประสบภัย</li> </ol>	<ul style="list-style-type: none"> <li>- เจ้าหน้าที่ป้องกันและบรรเทาสาธารณภัย</li> <li>- อปพร.</li> </ul>	สำนักงานปลัด ฯลฯ	พ.จ.อ.วิชาญ ชาญกิจกรรณ์ (หัวหน้าฝ่ายบริหารงานทั่วไป)

ลำดับ ที่	หน่วยปฏิบัติ	หน้าที่	การแบ่งมอบภารกิจ		หัวหน้าฝ่าย
			ผู้ปฏิบัติ	หน่วยปฏิบัติ	
		6) ลงทะเบียนตรวจสอบผู้อพยพ 7) งานการจราจร 8) งานส่งกำลังบำรุง 9) งานระบบการสื่อสาร ฯลฯ			
4	ฝ่ายประชาสัมพันธ์	➤ ประชาสัมพันธ์ข่าวสาร ข้อเท็จจริงด้านสาธารณสุขและการให้ความช่วยเหลือให้ประชาชนและสื่อมวลชนทราบ และปฏิบัติตามภารกิจ ดังนี้ 1) เผยแพร่ประชาสัมพันธ์สถานการณ์ การแก้ไขปัญหา การให้ความช่วยเหลือ 2) ทำความเข้าใจสื่อมวลชน ถูกต้อง ชัดเจน เป็นไปในแนวทางเดียวกัน 3) จัดตั้งศูนย์รวมข้อมูลข่าวสาร เพื่อการประชาสัมพันธ์และแถลงข่าว ฯลฯ	- เจ้าหน้าที่ป้องกันและบรรเทาสาธารณภัย - อปพร.	สำนักงานปลัด ฯลฯ	พ.จ.อ.วิชาญ ชาญกิจกรรณ์ (หัวหน้าฝ่ายบริหารงานทั่วไป)
5	ฝ่ายการเงิน	➤ ติดตาม ดูแลค่าใช้จ่าย ในการดำเนินการ จัดทำบัญชี จัดซื้อจัดหาวัสดุอุปกรณ์ เครื่องอุปโภคบริโภค ฯลฯ รวมถึงการวิเคราะห์ค่าใช้จ่ายต่างๆ และปฏิบัติตามภารกิจ ดังนี้ 1) การจ่ายเงินช่วยเหลือผู้ประสบภัยพิบัติฉุกเฉิน ตามระเบียบของทางราชการ 2) การเงินและบัญชี 3) บริหารจัดการเงินและสิ่งของบริจาค รวมทั้งสิ่งของพระราชทาน 4) ค่าตอบแทนผู้ปฏิบัติงาน ฯลฯ	- ผู้อำนวยการการคลัง ฯลฯ	กองคลัง ฯลฯ	ร.อ.ทรัพย์ตยล เอี่ยมเจริญ (รักษาราชการแทน ผอ.กองคลัง)

ลำดับ ที่	หน่วยปฏิบัติ	หน้าที่	การแบ่งมอบภารกิจ		หัวหน้าฝ่าย
			ผู้ปฏิบัติ	หน่วยปฏิบัติ	
6	รักษาความสงบเรียบร้อย	<p>➤ ทำหน้าที่ตรวจตราและป้องกันการโจรกรรม รักษาความสงบเรียบร้อยในพื้นที่รองรับการอพยพ และปฏิบัติตามภารกิจ ดังนี้</p> <ol style="list-style-type: none"> <li>1) งานป้องกันการโจรกรรม</li> <li>2) งานรักษาความปลอดภัย</li> <li>3) งานจราจร</li> </ol>	นาย ชัชวาลย์ วงษ์วรรณ รองนายก อบต.นาโคก	สำนักงานปลัด	พ.จ.อ.วิชาญ ชาญกิจกรรณ์ (หัวหน้าฝ่ายบริหารงานทั่วไป)
7	ฝ่ายฟื้นฟูบูรณะ	<ol style="list-style-type: none"> <li>1) สำรวจและประเมินความเสียหาย ความต้องการของผู้ประสบภัย</li> <li>2) สงเคราะห์ผู้ประสบภัย</li> <li>3) งานซ่อมแซมระบบสาธารณูปโภค</li> <li>4) และเส้นทางคมนาคม</li> <li>5) งานรื้อถอนซากปรักหักพัง</li> <li>6) ทำความสะอาด</li> <li>7) ฟื้นฟูบูรณะสิ่งสาธารณูปโภค</li> <li>8) ฟื้นฟูสถานที่สำคัญ (หน่วยงานราชการ สถานศึกษา สถานที่สำคัญทางศาสนา โบราณสถาน ฯลฯ)</li> <li>9) ฟื้นฟูสิ่งแวดล้อม</li> </ol>	ผู้อำนวยการกองช่าง	กองช่าง	นายชัยนิวัฒน์ ชุมปัญญา (ผอ.กองช่าง)



รายงานสถานการณ์ภัยแล้ง  
องค์การบริหารส่วนตำบลนาโคก ตำบลนาโคก อำเภอเมืองสมุทรสาคร จังหวัดสมุทรสาคร  
ระหว่างวันที่ 9 เดือน กรกฎาคม พ.ศ.2558

ที่.	พื้นที่ประสบภัย		พื้นที่ทั้งหมดของอปท.	ราษฎรประสบภัย		จำนวนราษฎรทั้งหมดของอปท.		พื้นที่การเกษตรที่ได้รับความเสียหาย																		การให้ความช่วยเหลือ																		หมายเหตุ	วันเกิด-ยุติสถานการณ์
																										การจัดสรรน้ำเพื่อการเกษตร						การแจกจ่ายน้ำอุปโภค/บริโภค			งบประมาณที่จ่ายแล้ว (บาท)										
	หมู่ที่	รวมหมู่บ้าน	ชุมชน/หมู่บ้านทั้งหมด	ร้อยละพื้นที่ประสบภัยแล้ง	ราษฎร (ครัวเรือน)	ราษฎร (คน)	จำนวนครัวเรือนทั้ง อปท.	ร้อยละครัวเรือนที่ประสบภัยแล้ง	ได้รับความเสียหายแล้ว (ไร่)				คาดว่าจะเสียหาย (ไร่)				รถบรรทุกน้ำ			เครื่องสูบน้ำ (เครื่อง)	ซ่อม/สร้าง ท่อนบ/ฝาย (แห่ง)	การขุดลอกแหล่งน้ำ (แห่ง)	รถบรรทุกน้ำ			งบ อปท.	งบอื่นๆ	รวมงบประมาณ																	
-	-	-	-	-	-	-	-	พื้นที่นา	พื้นที่ไร่	พื้นที่สวน	รวมพื้นที่	ความเสียหายเบื้องต้น (บาท)	พื้นที่นา	พื้นที่ไร่	พื้นที่สวน	รวมพื้นที่	ความเสียหายเบื้องต้น (บาท)	คัน	เที่ยว				ปริมาณน้ำ(ลิตร)	คัน	เที่ยว				ปริมาณน้ำ(ลิตร)	งบ อปท.	งบอื่นๆ	รวมงบประมาณ	-	-											
รวม																																													

.....ผู้รายงาน  
(นายราชศักดิ์ มากสัมพันธ์)  
นายกองค์การบริหารส่วนตำบลนาโคก

รายงานสถานการณ์อุทกภัย  
องค์การบริหารส่วนตำบลนาโคก ตำบลนาโคก อำเภอเมืองสมุทรสาคร จังหวัดสมุทรสาคร  
ระหว่างวันที่ 9 เดือน มิถุนายน พ.ศ.2558

ร.ร.	พื้นที่		ความเสียหายที่สำรวจ																			การให้ความช่วยเหลือ					วันเกิด-ยุติ สถานการณ์									
	หมู่บ้าน/ชุมชน	รวมหมู่บ้าน/ชุมชน	ด้านชีวิต							ด้านทรัพย์สิน							ด้านสิ่งสาธารณประโยชน์					มูลค่า ความ เสียหาย (บาท)	เรือท้องแบน (ลำ)	รถยนต์/รถบรรทุก (คัน)	เครื่องสูบน้ำ (เครื่อง)	เครื่องอุปโภค-บริโภค (ชุด)		อาหาร(กล่อง)	น้ำดื่ม (ลิตร/ขวด)	ยาและเวชภัณฑ์ (ชุด)						
			ราษฎร (คน)	ราษฎร (ครัวเรือน)	อพยพ (คน)	อพยพ (ครัวเรือน)	เสียชีวิต (คน)	สูญหาย (คน)	บาดเจ็บ (คน)	บ้านเรือนทั้งหมด (หลัง)	บ้านเรือนบางส่วน (หลัง)	อาคารพาณิชย์ (หลัง)	โรงงาน (แห่ง)	โรงแรม (แห่ง)	ปศุสัตว์ (ตัว)	สัตว์ปีก (ตัว)	พื้นที่การเกษตร (ไร่)	ยานยนต์ (คัน)	เรือ/เรือประมง (ลำ)	บ่อปลา/กุ้ง (บ่อ)	ถนน (สาย)										สะพาน/คอฯ (แห่ง)	ท่าบ่อ (แห่ง)	ฝาย (แห่ง)	เหมือง (แห่ง)	ศาสนสถาน (แห่ง)	โรงเรียน (แห่ง)
รวม																																				

ใช้ บ.ค.พิเศษ

.....ผู้รายงาน  
(นายราชศักดิ์ มากสัมพันธ์)  
นายกองค์การบริหารส่วนตำบลนาโคก

## บัญชียานพาหนะเพื่อเตรียมการอพยพประชาชน

ที่	รายการ	จำนวน	จำนวนคนที่บรรทุกได้	เจ้าของ
1	รถกระบะ .....	3 คัน	60 คน	อบต.นาโคก
2	..... .....			
3	..... .....			
4	..... .....			
5	..... .....			
6	..... .....			
7	..... .....			
8	..... .....			
9	..... .....			
10	..... .....			
11	..... .....			
12	..... .....			
13	..... .....			
14	..... .....			